



**KVS PGT Previous Year
Paper Bio Tech
20 Feb, 2023 Shift 1**

- ★ Latest Govt Job updates
- ★ Private Job updates
- ★ Free Mock tests available

Visit - teachingninja.in

KVS DIRECT RECRUITMENT EXAMINATIONS
(Candidate Response Sheet)

Roll Number	
Name of the Candidate	
Examination Name	KVS PGT BIO TECH
Exam Date & Time	20-02-2023 09:00:00

Subject : GE_Q01-Q10_PGTBT

Question ID:- 181

FLIMSY

The word which is similar in meaning to the one given above is :

- (1) Thin
- (2) Lasting
- (3) Liable
- (4) Likely

Options:-

- 1, Option ID :- 721,
- 2, Option ID :- 722,
- 3, Option ID :- 723,
- 4, Option ID :- 724,

Answer Given:- 1, Option ID : -721

Question ID:- 182

THRIFTY

The word opposite in meaning to the one given above is :

- (1) Provident
- (2) Wasteful
- (3) Penurious
- (4) Stingy

Options:-

- 1, Option ID :- 725,
- 2, Option ID :- 726,
- 3, Option ID :- 727,
- 4, Option ID :- 728,

Answer Given:- 2, Option ID : -726

Question ID:- 183

Identify the Part of Speech of the underlined word in the following sentence.

The miser hated spending money.

- (1) Noun
- (2) Verb
- (3) Adjective
- (4) Adverb

Options:-

- 1, Option ID :- 729,
- 2, Option ID :- 730,
- 3, Option ID :- 731,
- 4, Option ID :- 732,

Answer Given:- 2, Option ID : -730

Question ID:- 184

She ruined her wealth in gambling.

Choose the option in which VOICE in the above sentence has been changed into Passive Voice.

- (1) Gambling has ruined her wealth
- (2) Her wealth was ruined in gambling
- (3) Gambling has been ruined by her wealth
- (4) Her wealth has been ruined

Options:-

- 1, Option ID :- 733,
- 2, Option ID :- 734,
- 3, Option ID :- 735,
- 4, Option ID :- 736,

Answer Given:- 2, Option ID : -734

Question ID:- 185

Sita said "Why don't you help me now, Lata ?"

Choose the option in which the above sentence has been changed into Indirect Speech.

- (1) Sita requested Lata why she did not help her.
- (2) Sita asked Lata why she did not help her then.
- (3) Sita asked Lata why she did not help her then ?
- (4) Sita asked Lata why did not she help her then.

Options:-

- 1, Option ID :- 737,
- 2, Option ID :- 738,
- 3, Option ID :- 739,
- 4, Option ID :- 740,

Answer Given:- 4, Option ID : -740

Question ID:- 186

Rearrange the following words/phrases to form a meaningful and grammatically correct sentence.

- (A) retires from business
- (B) with him
- (C) it will go
- (D) if his partner
- (E) hard

- (1) (D)(B)(E)(A)(C)
- (2) (C)(E)(B)(D)(A)
- (3) (A)(B)(D)(C)(E)
- (4) (B)(A)(C)(D)(E)

Options:-

- 1, Option ID :- 741,
- 2, Option ID :- 742,
- 3, Option ID :- 743,
- 4, Option ID :- 744,

Answer Given:- 2, Option ID : -742

Question ID:- 187

Identify the part of the following sentence that has an error in it.

Beware of that fellow - he will stick for nothing.

- (a) (b) (c) (d)
- (1) (a)
- (2) (b)
- (3) (c)
- (4) (d)

Options:-

- 1, Option ID :- 745,
- 2, Option ID :- 746,
- 3, Option ID :- 747,
- 4, Option ID :- 748,

Answer Given:- 3, Option ID : -747

Question ID:- 188

Fill in the blank in the sentence given below by choosing the correct option out of the ones that follow.

Latika was _____ by a severe headache

- (1) kept out
- (2) knocked in
- (3) laid out
- (4) kept in

Options:-

- 1, Option ID :- 749,
 - 2, Option ID :- 750,
 - 3, Option ID :- 751,
 - 4, Option ID :- 752,
- Answer Given:- 2, Option ID : -750**

Question ID:- 189

Fill in the blank in the sentence given below by choosing the correct option out of the ones that follow.

It is quite warm. Let me _____ with your coat

- (1) help you out
- (2) put you off
- (3) help you off
- (4) put you up

Options:-

- 1, Option ID :- 753,
 - 2, Option ID :- 754,
 - 3, Option ID :- 755,
 - 4, Option ID :- 756,
- Answer Given:- 3, Option ID : -755**

Question ID:- 190

Fill in the blank in the sentence given below by choosing the correct option out of the ones that follow.

He was _____ when I refused his request

- (1) put off
- (2) put away
- (3) put up
- (4) put out

Options:-

- 1, Option ID :- 757,
 - 2, Option ID :- 758,
 - 3, Option ID :- 759,
 - 4, Option ID :- 760,
- Answer Given:- 1, Option ID : -757**

Subject : GH_Q11-Q20_PGTBT

Question ID:- 191

नीचे दिए गए गद्यांश को पढ़कर उसपर आधारित प्रश्नों के सर्वाधिक उचित उत्तर दीजिए।

मन के संयम से प्राप्त होने वाले छोटे-छोटे लाभ तो बहुत-से हैं। नियंत्रित मन को सहज ही एकाग्र किया जा सकता है। मन की एकाग्रता से ज्ञान उपलब्ध होता है और ज्ञान ही शक्ति है।

गद्यांश में मन के _____ से मिलने वाले लाभों की चर्चा की गई है।

- (1) दमन
- (2) संयम
- (3) विचलन
- (4) विराग

Options:-

- 1, Option ID :- 761,
- 2, Option ID :- 762,
- 3, Option ID :- 763,
- 4, Option ID :- 764,

Answer Given:- 2, Option ID : -762

Question ID:- 192

नीचे दिए गए गद्यांश को पढ़कर उसपर आधारित प्रश्नों के सर्वाधिक उचित उत्तर दीजिए।

मन के संयम से प्राप्त होने वाले छोटे-छोटे लाभ तो बहुत-से हैं। नियंत्रित मन को सहज ही एकाग्र किया जा सकता है। मन की एकाग्रता से ज्ञान उपलब्ध होता है और ज्ञान ही शक्ति है।

शक्ति किसे कहा गया है?

- (1) मन
- (2) ज्ञान
- (3) एकाग्रता
- (4) संयम

Options:-

- 1, Option ID :- 765,
- 2, Option ID :- 766,
- 3, Option ID :- 767,
- 4, Option ID :- 768,

Answer Given:- 2, Option ID : -766

Question ID:- 193

नीचे दिए गए गद्यांश को पढ़कर उसपर आधारित प्रश्नों के सर्वाधिक उचित उत्तर दीजिए।

मन के संयम से प्राप्त होने वाले छोटे-छोटे लाभ तो बहुत-से हैं। नियंत्रित मन को सहज ही एकाग्र किया जा सकता है। मन की एकाग्रता से ज्ञान उपलब्ध होता है और ज्ञान ही शक्ति है।

एकाग्रता का परिणाम है :

- (1) मन का संयम
- (2) मन की नियंत्रण
- (3) ज्ञान की प्राप्ति
- (4) शारीरिक शक्ति

Options:-

- 1, Option ID :- 769,
- 2, Option ID :- 770,
- 3, Option ID :- 771,
- 4, Option ID :- 772,

Answer Given:- 3, Option ID : -771

Question ID:- 194

नीचे दिए गए गद्यांश को पढ़कर उसपर आधारित प्रश्नों के सर्वाधिक उचित उत्तर दीजिए।

मन के संयम से प्राप्त होने वाले छोटे-छोटे लाभ तो बहुत-से हैं। नियंत्रित मन को सहज ही एकाग्र किया जा सकता है। मन की एकाग्रता से ज्ञान उपलब्ध होता है और ज्ञान ही शक्ति है।

‘सम्’ उपसर्ग से बनने वाला शब्द नहीं है :

- (1) संयम
- (2) संयोग
- (3) सुगम
- (4) संविधान

Options:-

- 1, Option ID :- 773,
- 2, Option ID :- 774,
- 3, Option ID :- 775,
- 4, Option ID :- 776,

Answer Given:- 3, Option ID : -775

Question ID:- 195

नीचे दिए गए गद्यांश को पढ़कर उसपर आधारित प्रश्नों के सर्वाधिक उचित उत्तर दीजिए।

मन के संयम से प्राप्त होने वाले छोटे-छोटे लाभ तो बहुत-से हैं। नियंत्रित मन को सहज ही एकाग्र किया जा सकता है। मन की एकाग्रता से ज्ञान उपलब्ध होता है और ज्ञान ही शक्ति है।

गद्यांश के अनुसार सहज एकाग्रता _____ का गुण है।

- (1) नियंत्रित मन
- (2) वैरागी मन
- (3) दमित मन
- (4) शांत मन

Options:-

- 1, Option ID :- 777,
- 2, Option ID :- 778,
- 3, Option ID :- 779,
- 4, Option ID :- 780,

Answer Given:- 1, Option ID : -777

Question ID:- 196

'प्र' उपसर्ग से बनने वाला शब्द नहीं है।

- (1) प्रबल
- (2) प्रकोप
- (3) प्रदूषण
- (4) प्रतिकूल

Options:-

- 1, Option ID :- 781,
- 2, Option ID :- 782,
- 3, Option ID :- 783,
- 4, Option ID :- 784,

Answer Given:- 4, Option ID : -784

Question ID:- 197

कृषक का पर्यायवाची शब्द नहीं है :

- (1) हलधर
- (2) जोतकार
- (3) किसान
- (4) अकिंचन

Options:-

- 1, Option ID :- 785,
- 2, Option ID :- 786,
- 3, Option ID :- 787,
- 4, Option ID :- 788,

Answer Given:- 4, Option ID : -788

Question ID:- 198

तत्सम-तद्भव का असंगत युग्म है :

- (1) प्रस्वेद-पसीना
- (2) मृत्यु-मौत
- (3) नासिका- नाक
- (4) नम्र-विनम्र

Options:-

- 1, Option ID :- 789,
- 2, Option ID :- 790,
- 3, Option ID :- 791,
- 4, Option ID :- 792,

Answer Given:- 1, Option ID : -789

Question ID:- 199

संधि का कौन-सा उदाहरण असंगत है ?

- (1) अति + अधिक = अत्यधिक
- (2) पर + उपकार = परोपकार
- (3) शिव + आलय = शिवालय
- (4) दिक् + गज = दिक्गज

Options:-

- 1, Option ID :- 793,
- 2, Option ID :- 794,
- 3, Option ID :- 795,
- 4, Option ID :- 796,

Answer Given:- 4, Option ID : -796

Question ID:- 200

विलोम शब्द का कौन-सा युग्म संगत है ?

- (1) सात्विक-तामसिक
- (2) आकर्षण-वैराग्य
- (3) पात्र-सुपात्र
- (4) नूतन- प्राचीनतम

Options:-

- 1, Option ID :- 797,
- 2, Option ID :- 798,
- 3, Option ID :- 799,
- 4, Option ID :- 800,

Answer Given:- 3, Option ID : -799

Subject : GA_Q21-Q30_PGTBT

Question ID:- 201

Which of the following statement/s is/are **correct** about Assembly language ?

- (A) In this, mnemonics are used to represent operation codes
- (B) Writing Assembly language programs is easy and time-saving.
- (C) It is machine independent

Choose the correct answer from the codes given below :

- (1) (A) and (B) are correct
- (2) (A) and (C) are correct
- (3) (B) and (C) are correct
- (4) Only (A) is correct

असेम्बली लैंग्वेज के बारे में निम्नलिखित में से कौन सा/से कथन **सही** है/हैं ?

- (A) इसमें ऑपरेशन कोड्स को दर्शाने के लिए स्मरणोपकारी (mnemonics) का प्रयोग किया जाता है।
 - (B) असेम्बली लैंग्वेज प्रोग्राम को लिखना आसान है और यह समय बचाने वाला है।
 - (C) यह मशीन से स्वतंत्र होता है।
- (1) केवल (A) और (B) सही हैं।
 - (2) केवल (A) और (C) सही हैं।
 - (3) केवल (B) और (C) सही हैं।
 - (4) केवल (A) सही है।

Options:-

- 1, Option ID :- 801,
- 2, Option ID :- 802,
- 3, Option ID :- 803,
- 4, Option ID :- 804,

Answer Given:- 3, Option ID : -803

Question ID:- 202

What is the name of the permanent tissue due to which flexibility in plants is possible ?

- (1) Collenchyma
- (2) Aerenchyma
- (3) Epidermis
- (4) Cuticle

उस स्थायी ऊतक का नाम क्या है जिसेक कारण पौधों में लचीलापन संभव होता है ?

- (1) श्लेषोतक
- (2) वायूतक
- (3) बाह्य त्वचा
- (4) उपत्वचा

Options:-

- 1, Option ID :- 805,
- 2, Option ID :- 806,
- 3, Option ID :- 807,
- 4, Option ID :- 808,

Answer Given:- 1, Option ID : -805

Question ID:- 203

Consider the following statements regarding GRIHA (Green Rating for Integrated Habitat Assessment) :

- (A) The Unique Identification Authority of India (UIDAI) Headquarter in New Delhi won the GRIHA award in 2022.
- (B) In 2021, the Unique Identification Authority of India, (UIDAI) Headquarter in New Delhi won the GRIHA award.
- (C) UIDAI Headquarter in New Delhi won the GRIHA award as it promoted the idea of recycle and reuse to reduce carbon footprint.

Which of the statements given above is/are correct ?

- (1) Only (A) and (B)
- (2) Only (B) and (C)
- (3) Only (A) and (C)
- (4) Only (B)

GRIHA (ग्रीन रेटिंग फॉर इंटिग्रेटेड हैबिटेट असेसमेंट) के संबंध में निम्नलिखित कथनों पर विचार कीजिए :

- (A) नई दिल्ली स्थित भारतीय विशिष्ट पहचान प्राधिकरण (यू आई डी ए आई) मुख्यालय ने 2022 में GRIHA पुरस्कार जीता है।
- (B) नई दिल्ली स्थित भारतीय विशिष्ट पहचान प्राधिकरण (यू आई डी ए आई) ने वर्ष 2021 में GRIHA पुरस्कार जीता।
- (C) नई दिल्ली स्थित यू आई डी ए आई ने GRIHA पुरस्कार जीता क्योंकि इसने कार्बन फुटप्रिंट को कम करने के लिए पुनर्चक्रण और पुनर्प्रयोग के विचार को बढ़ावा दिया।

उपर्युक्त कथनों में से कौन सा/से सही है हैं ?

- (1) केवल (A) और (B)
- (2) केवल (B) और (C)
- (3) केवल (A) और (C)
- (4) केवल (B)

Options:-

- 1, Option ID :- 809,
- 2, Option ID :- 810,
- 3, Option ID :- 811,
- 4, Option ID :- 812,

Answer Given:- 3, Option ID : -811

Question ID:- 204

Match the List (I) with List (II) and select the correct answer using the codes given below :

List (I)

(Dronacharya Awards, 2022)

- (A) Bimal Prafulla Ghosh
 (B) Suma Siddharth Shirur
 (C) Mahammad Ali Qumar
 (D) Sujeet Maan

List (II)

(Sports/Games)

- (i) Boxing
 (ii) Para Shooting
 (iii) Football
 (iv) Wrestling

Codes :

- | | | | | |
|-----|-------|-------|-------|-------|
| | (A) | (B) | (C) | (D) |
| (1) | (iii) | (ii) | (i) | (iv) |
| (2) | (iv) | (iii) | (ii) | (i) |
| (3) | (i) | (ii) | (iv) | (iii) |
| (4) | (ii) | (iv) | (iii) | (i) |

सूची (I) का सूची (II) से मिलान कीजिए तथा नीचे दिए गए कूट का प्रयोग करते हुए सही उत्तर का चयन कीजिए :

सूची (I)

(द्रोणाचार्य पुरस्कार विजेता 2022)

- (A) बिमल प्रफुल्ल घोष
 (B) सुमा सिद्धार्थ शिरूर
 (C) मोहम्मद अली कमर
 (D) सुजीत मान

सूची (II)

(खेल)

- (i) मुक्केबाजी
 (ii) पैराशूटिंग
 (iii) फुटबाल
 (iv) कुश्ती

कूट :

- | | | | | |
|-----|-------|-------|-------|-------|
| | (A) | (B) | (C) | (D) |
| (1) | (iii) | (ii) | (i) | (iv) |
| (2) | (iv) | (iii) | (ii) | (i) |
| (3) | (i) | (ii) | (iv) | (iii) |
| (4) | (ii) | (iv) | (iii) | (i) |

Options:-

▪ 1, Option ID :- 813,

▪ 2, Option ID :- 814,

▪ 3, Option ID :- 815,

▪ 4, Option ID :- 816,

Answer Given:- 1, Option ID : -813**Question ID:- 205**

Which title/book has been selected for the Sahitya Akademi Award 2022 in Tamil language ?

- (1) Noam Chomsky
 (2) 1801
 (3) Neervalari
 (4) Kaala paani

तमिल भाषा में साहित्य अकादमी पुरस्कार, 2022 के लिए किस शीर्षक/पुस्तक को चुना गया है ?

- (1) नौम चौमस्की
- (2) 1801
- (3) नीरवलारी
- (4) काला पानी

Options:-

■ 1, Option ID :- 817,

■ 2, Option ID :- 818,

■ 3, Option ID :- 819,

■ 4, Option ID :- 820,

Answer Given:- 3, Option ID : -819

Question ID:- 206

Who founded the Organization 'Dravidar Kazhagam' in India ?

- (1) Jyotiba Phule
- (2) E.V Ramasami Naicker
- (3) M. Karunanidhi
- (4) C.N. Annadurai

भारत में द्रविड़ कड़गम संगठन की स्थापना किसने की थी ?

- (1) ज्योतिबा फुले
- (2) ई.वी. रामासामी नाइकर
- (3) एम.करुणानिधि
- (4) सी.ए. अन्नादुरई

Options:-

■ 1, Option ID :- 821,

■ 2, Option ID :- 822,

■ 3, Option ID :- 823,

■ 4, Option ID :- 824,

Answer Given:- 1, Option ID : -821

Question ID:- 207

Which kind of forests are at their best in areas having more than 200 cm of rainfall with short dry seasons ?

- (1) Tropical evergreen forests
- (2) Mangrove forests
- (3) Moist deciduous forests
- (4) Tropical dry deciduous forests

छोटे शुष्क मौसम और 200 से.मी. से अधिक वर्षा वाले क्षेत्रों में किस प्रकार के वन सर्वाधिक फलते-फूलते हैं ?

- (1) उष्णकटिबंधी सदाहरित वन
- (2) मैंग्रोव वन
- (3) आर्द्र पर्णपाती वन
- (4) उष्णकटिबंधी शुष्क पर्णपाती वन

Options:-

■ 1, Option ID :- 825,

■ 2, Option ID :- 826,

■ 3, Option ID :- 827,

■ 4, Option ID :- 828,

Answer Given:- 1, Option ID : -825

Question ID:- 208

Who acquired the American social media company Twitter in 2022 ?

- (1) Robber Barons
- (2) Elon Musk
- (3) Campbell Wilson
- (4) Bill Gates

वर्ष 2022 में अमेरिकी सोशल मीडिया कंपनी "ट्विटर का" अधिग्रहण किसने किया है ?

- (1) रोबर बारोन्स
- (2) एलन मस्क
- (3) कैम्पबेल विल्सन
- (4) बिल गेट्स

Options:-

■ 1, Option ID :- 829,

■ 2, Option ID :- 830,

■ 3, Option ID :- 831,

■ 4, Option ID :- 832,

Answer Given:- 2, Option ID : -830

Question ID:- 209

Which of the following amendments were not made to the Constitution of India through the 42nd Amendment passed in 1976 ?

- (1) Added the words 'Secular' and 'Socialist' to the Preamble of the Constitution.
- (2) Increased the tenure of Lok Sabha from 5 to 6 years
- (3) Added a new article to the Directive Principle of State Policy with the provision for 'free legal aid',
- (4) Reduced the voting age in India from 21 to 18 years

वर्ष 1976 में पारित किए गए 42 वें संशोधन के माध्यम से भारत के संविधान में निम्नलिखित में से कौन सा संशोधन नहीं किया गया था ?

- (1) संविधान की उद्देशिका में "धर्मनिरपेक्ष" और "समाजवादी" शब्द जोड़े गए।
- (2) लोकसभा का कार्यकाल 5 वर्ष से बढ़ाकर 6 वर्ष किया गया।
- (3) 'निःशुल्क विधिक सहायता' के लिए उपबंध के साथ राज्य के नीति-निर्देशक तत्वों में एक नया अनुच्छेद जोड़ा गया।
- (4) भारत में मताधिकार की आयु को 21 से घटाकर 18 वर्ष किया गया।

Options:-

- 1, Option ID :- 833,
- 2, Option ID :- 834,
- 3, Option ID :- 835,
- 4, Option ID :- 836,

Answer Given:- 3, Option ID : -835

Question ID:- 210

The return of M.K Gandhi from South Africa on 9 January 1915 is celebrated each year in India as _____.

- (1) The Khadi Divas
- (2) The International Peace Day
- (3) The Non-Resident Indian Day
- (4) The Foreign Policy Day

एम.के.गांधी की 9 जनवरी 1915 को दक्षिण अफ्रीका से वापसी को भारत में प्रतिवर्ष _____ के रूप में मनाया जाता है ?

- (1) खादी दिवस
- (2) अंतर्राष्ट्रीय शांति दिवस
- (3) प्रवासी भारतीय दिवस
- (4) विदेश नीति दिवस

Options:-

- 1, Option ID :- 837,
- 2, Option ID :- 838,
- 3, Option ID :- 839,
- 4, Option ID :- 840,

Answer Given:- 2, Option ID : -838

Subject : RA_Q31-Q35_PGTBT

Question ID:- 211

The given question is based on the following information :

'M@N' means 'M is the mother of N';

'M⊕N' means 'M is the brother of N';

'M*N' means 'M is the father of N';

'M#N' means 'M is the sister of N';

If $Q \oplus N @ P \# R$; then how 'Q' related to 'R' ?

- (1) Nephew
- (2) Brother
- (3) Maternal uncle
- (4) Paternal uncle

दिया गया प्रश्न निम्नलिखित जानकारी पर आधारित है :

'M@N' का अर्थ है - M, N की माता है।

'M⊕N' का अर्थ है - M, N का भाई है।

'M*N' का अर्थ है - M, N का पिता है।

'M#N' का अर्थ है - M, N की बहन है।

यदि ' $Q \oplus N @ P \# R$ ' है, तो 'Q', 'R' से किस प्रकार सम्बन्धित है ?

- (1) भतीजा
- (2) भाई
- (3) मामा
- (4) चाचा

Options:-

- 1, Option ID :- 841,
- 2, Option ID :- 842,
- 3, Option ID :- 843,
- 4, Option ID :- 844,

Answer Given:- 3, Option ID : -843

Question ID:- 212



Three statements showing relationships have been given, which are followed by two conclusions I and II. Assuming that the given statements are true, find out which of the conclusions is/are definitely true ?

Statements :

1. $M < R$
2. $L > S$
3. $L = M \geq N \leq P$

Conclusions :

- (I) $P > S$
- (II) $N < R$

- (1) Only conclusion (I) is true
- (2) Only conclusion (II) is true
- (3) Both conclusions (I) and (II) are true
- (4) Neither conclusion (I) nor (II) is true

नीचे संबंध दर्शाने वाले तीन कथन दिए गए हैं जिनके बाद दो निष्कर्ष - I और II दिए गए हैं। यह मानते हुए कि दिए गए कथन सही हैं, यह ज्ञात कीजिए कि कौन सा/से निष्कर्ष निश्चित रूप से सही है/हैं ?

कथन :

1. $M < R$
2. $L > S$
3. $L = M \geq N \leq P$

निष्कर्ष :

- (I) $P > S$
- (II) $N < R$

- (1) केवल निष्कर्ष - (I) सही है
- (2) केवल निष्कर्ष - (II) सही है
- (3) निष्कर्ष - (I) और (II), दोनों सही हैं
- (4) दोनों निष्कर्षों में से कोई भी सही नहीं है

Options:-

- 1, Option ID :- 845,
- 2, Option ID :- 846,
- 3, Option ID :- 847,
- 4, Option ID :- 848,

Answer Given:- 3, Option ID : -847

Question ID:- 213

Seven friends A, B, C, D, E, F and G are sitting in a row facing South. 'B' and 'F' are not sitting together. 'C' is sitting second to the left of 'D'. 'A' is not sitting with 'C'. 'D' is sitting fourth to the right of 'E'. 'A' and 'B' are not sitting together. Only 'E' is sitting between 'F' and 'G'. 'G' is sitting second to the left of one who is sitting second to the left of 'A'. Name two persons who are sitting at the extreme ends ?

- (1) 'E' and 'G'
- (2) 'C' and 'D'
- (3) 'A' and 'B'
- (4) 'A' and 'F'

सात मित्र A, B, C, D, E, F और G एक पंक्ति में दक्षिण की ओर मुंह करके बैठे हैं। 'B' और 'F' एक-साथ नहीं बैठे हैं। 'C', 'D' के बायीं ओर दूसरे स्थान पर बैठा है। 'A', 'C' के साथ नहीं बैठा है। 'D', 'E' के दायीं ओर चौथे स्थान पर बैठा है। 'A' और 'B' एक साथ नहीं बैठे हैं। 'F' और 'G' के बीच केवल 'E' बैठा है। 'G' उस व्यक्ति के बायीं ओर दूसरे स्थान पर बैठा है जो 'A' के बायीं ओर दूसरे स्थान पर बैठा है। उन दो व्यक्तियों के नाम बताएं जो दोनों छोरों पर बैठे हैं ?

- (1) 'E' और 'G'
- (2) 'C' और 'D'
- (3) 'A' और 'B'
- (4) 'A' और 'F'

Options:-

- 1, Option ID :- 849,
- 2, Option ID :- 850,
- 3, Option ID :- 851,
- 4, Option ID :- 852,

Answer Given:- 3, Option ID : -851

Question ID:- 214

Three statements are given, followed by three conclusions I, II and III. You have to consider these statements to be true, even if they seem to be at variance from commonly known facts. You are to decide which of the given conclusions logically follow(s) from the given statements ?

Statements :

1. Some rats are cats.
2. No cat is crow.
3. All crows are parrots.

Conclusions :

- (I) Some parrots are cats.
 - (II) No parrot is cat.
 - (III) Some rats are crows.
- (1) Only Conclusion (I) follows
 - (2) Only Conclusion (III) follows
 - (3) Only Conclusions (I) and (III) follows
 - (4) Only either Conclusion (I) or (II) follows

नीचे तीन कथन दिए गए हैं जिनके बाद तीन निष्कर्ष - I, II और III दिए गए हैं। आपको इन कथनों को सही मानना है चाहे वे सामान्यतः ज्ञात तथ्यों से भिन्न क्यों न हों। यह निर्णय कीजिए कि कौन सा/से निष्कर्ष दिए गए कथनों से तार्किक रूप से निकलता है/हैं ?

कथन :

1. कुछ चूहे बिल्लियाँ हैं।
2. कोई बिल्ली कौआ नहीं है।
3. सभी कौए तोते हैं।

निष्कर्ष :

- (I) कुछ तोते बिल्लियाँ हैं।
- (II) कोई तोता बिल्ली नहीं है।
- (III) कुछ चूहे कौए हैं।

- (1) केवल निष्कर्ष - (I) निकलता है
- (2) केवल निष्कर्ष - (III) निकलता है
- (3) केवल निष्कर्ष - (I) और (III) निकलता है
- (4) केवल या तो निष्कर्ष - (I) अथवा निष्कर्ष - (II) निकलता है

Options:-

- 1, Option ID :- 853,
- 2, Option ID :- 854,
- 3, Option ID :- 855,
- 4, Option ID :- 856,

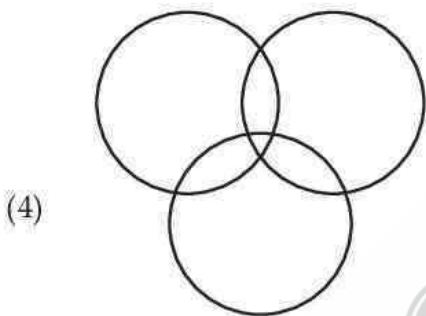
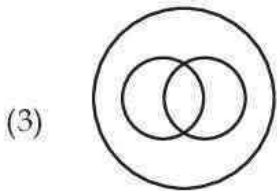
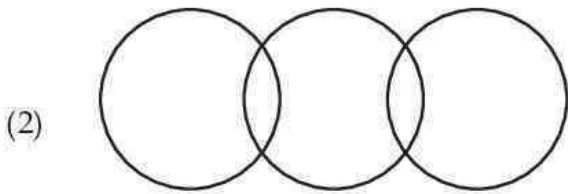
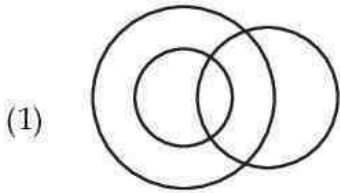
Answer Given:- 4, Option ID : -856

Question ID:- 215

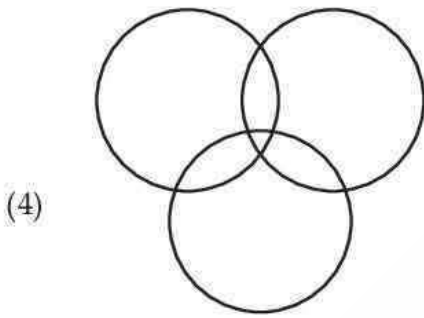
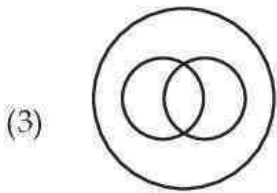
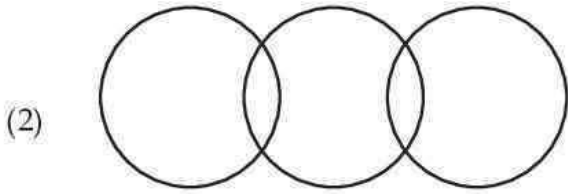
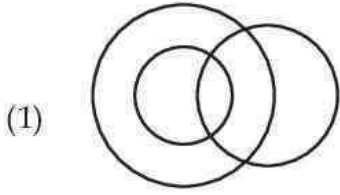


Choose the Venn diagram from the options which represents the correct relationship amongst the given classes :

Men, Singers, Women



दिए गए विकल्पों में से ऐसे वेन आरेख का चयन कीजिए जो दिए गए वर्गों के बीच सही संबंध को दर्शाता हो :
पुरुष, गायक, महिलाएं



Options:-

■ 1, Option ID :- 857,

■ 2, Option ID :- 858,

■ 3, Option ID :- 859,

■ 4, Option ID :- 860,

Answer Given:- 3, Option ID : -859

Subject : CL_Q36-Q40_PGTBT

Question ID:- 216

Which shortcut key combination prints a documents in MS-Word ?

- (1) Shift + P
- (2) Ctrl + P
- (3) Alt + P
- (4) Space + P

एम एस-वर्ड में कौन-सा शार्टकट की संयोजन किसी डॉक्युमेंट को प्रिंट करता है ?

- (1) Shift + P
- (2) Ctrl + P
- (3) Alt + P
- (4) Space + P

Options:-

- 1, Option ID :- 861,
- 2, Option ID :- 862,
- 3, Option ID :- 863,
- 4, Option ID :- 864,

Answer Given:- 2, Option ID : -862

Question ID:- 217

Which one of the following errors will be handled by an operating system ?

- (a) lack of papers in printer
- (b) power failure
- (c) virus protection
- (1) (a), (b) and (c)
- (2) only (a) and (c)
- (3) only (a) and (b)
- (4) only (b) and (c)

किसी ऑपरेटिंग सिस्टम द्वारा कौन सी गलती (ऐरर) से निपटा जाता है ?

- (a) प्रिंटर में पेपर की कमी
- (b) पावर गुल होना
- (c) वायरस से सुरक्षा
- (1) (a), (b) और (c)
- (2) केवल (a) और (c)
- (3) केवल (a) और (b)
- (4) केवल (b) और (c)

Options:-

- 1, Option ID :- 865,
- 2, Option ID :- 866,
- 3, Option ID :- 867,
- 4, Option ID :- 868,

Answer Given:- 2, Option ID : -866

Question ID:- 218

A MS-PowerPoint presentation is generally saved with an extension (Choose the most appropriate one from the following options) :

- (1) .ppx
- (2) .ppc
- (3) .ppt
- (4) .ppm

किसी पावर-प्राइंट प्रस्तुति को सामान्यतया: एक एक्सटेंशन के द्वारा सेव किया जाता है (निम्नलिखित में से सर्वाधिक उपयुक्त का चयन कीजिए) :

- (1) .ppx
- (2) .ppc
- (3) .ppt
- (4) .ppm

Options:-

- 1, Option ID :- 869,
- 2, Option ID :- 870,
- 3, Option ID :- 871,
- 4, Option ID :- 872,

Answer Given:- 3, Option ID : -871

Question ID:- 219

What is the full form of VDU ?

- (1) Visual Display Unit
- (2) Versatile Display Unit
- (3) Visual Depth Unit
- (4) Visual Detail Unit

वी डी यू (VDU) का पूरा नाम क्या है ?

- (1) विजुअल डिस्प्ले यूनिट
- (2) वर्सेटाइल डिस्प्ले यूनिट
- (3) विजुअल डेप्थ यूनिट
- (4) विजुअल डिटेल् यूनिट

Options:-

- 1, Option ID :- 873,
- 2, Option ID :- 874,
- 3, Option ID :- 875,
- 4, Option ID :- 876,

Answer Given:- 1, Option ID : -873

Question ID:- 220

Which of the following statements is **false** ?

- (1) Windows offers various text-editing software like Wordpad and Notepad
- (2) Notepad files have the extension .rtf
- (3) Wordpad can be used to create letters, notes which use basic formatting
- (4) Word has the maximum formatting feature as compared to Notepad and Wordpad

निम्नलिखित में से कौन सा कथन सही **नहीं** है ?

- (1) विंडोज वर्डपैड और नोटपैड जैसे अनेक टेक्स्ट-एडीटिंग सॉफ्टवेयर उपलब्ध कराती है।
- (2) नोटपैड फाइल का एक्सटेंशन .rtf है।
- (3) वर्डपैड का प्रयोग लैटर्स, नोट बनाने में किया जा सकता है जिसमें बेसिक फार्मेटिंग प्रयोग होती है।
- (4) नोटपैड और वर्डपैड की तुलना में वर्ड में अधिकतम फार्मेटिंग विशेषताएं (फीचर्स) होते हैं।

Options:-

■ 1, Option ID :- 877,

■ 2, Option ID :- 878,

■ 3, Option ID :- 879,

■ 4, Option ID :- 880,

Answer Given:- 2, Option ID : -878

Subject : UL_Q41-Q55_PGTBT

Question ID:- 221

Which one of the following would ensure School - Home continuity ?

- (1) Empowering the teacher
- (2) Regular supervision
- (3) Effective cultural activities
- (4) Regular participation of parents and social workers in school programmes

निम्नांकित में से किससे विद्यालय-गृह का सातत्य सुनिश्चित होगा ?

- (1) अध्यापक का सशक्तकरण
- (2) नियमित पर्यवेक्षण
- (3) प्रभावी सांस्कृतिक कार्यक्रमलाप
- (4) विद्यालय के कार्यक्रमों में माता-पिता और सामाजिक कार्यकर्ताओं की नियमित भागीदारी

Options:-

■ 1, Option ID :- 881,

■ 2, Option ID :- 882,

■ 3, Option ID :- 883,

■ 4, Option ID :- 884,

Answer Given:- 4, Option ID : -884

Question ID:- 222

The socio-emotional learning in the process of _____.

- (1) Development of self control
- (2) Enhancement of linguistic ability
- (3) Self Development
- (4) Self Discipline

सामाजिक-भावनात्मक अधिगम निम्नांकित में से किसका प्रक्रम है?

- (1) आत्म-नियंत्रण का विकास
- (2) भाषायी-योग्यता का संवर्द्धन
- (3) आत्म-उत्थान
- (4) आत्म-अनुशासन

Options:-

- 1, Option ID :- 885,
- 2, Option ID :- 886,
- 3, Option ID :- 887,
- 4, Option ID :- 888,

Answer Given:- 3, Option ID : -887

Question ID:- 223

Which of the following would ensure socio-emotional learning ?

- (1) Discipline
- (2) Punctuality
- (3) Relationship
- (4) Positive attitude

निम्नांकित में से किसके सामाजिक-भावनात्मक अधिगम सुनिश्चित होगा ?

- (1) अनुशासन
- (2) समयनिष्ठता
- (3) संबंध
- (4) सकारात्मक अभिवृत्ति

Options:-

- 1, Option ID :- 889,
- 2, Option ID :- 890,
- 3, Option ID :- 891,
- 4, Option ID :- 892,

Answer Given:- 3, Option ID : -891

Question ID:- 224

'NCPFECCE' of NEP-2020, covers :

- (1) Pedagogical framework for 0 - 3 years
- (2) Pedagogical framework for 0 - 8 years
- (3) Pedagogical framework for 3 - 14 years
- (4) Pedagogical framework for 1 - 15 years

नई शिक्षा नीति, 2020 में उल्लिखित 'एन सी पी एफ ई सी सी ई' में शामिल है :

- (1) 0 - 3 वर्ष के विद्यार्थियों के लिए शिक्षाशास्त्रीय रूपरेखा
- (2) 0 - 8 वर्ष के विद्यार्थियों के लिए शिक्षाशास्त्रीय रूपरेखा
- (3) 3 - 14 वर्ष के विद्यार्थियों के लिए शिक्षाशास्त्रीय रूपरेखा
- (4) 1 - 15 वर्ष के विद्यार्थियों के लिए शिक्षाशास्त्रीय रूपरेखा

Options:-

- 1, Option ID :- 893,
- 2, Option ID :- 894,
- 3, Option ID :- 895,
- 4, Option ID :- 896,

Answer Given:- 3, Option ID : -895

Question ID:- 225

NCF-2005 mainly recommended :

- (1) Reducing Teacher-Pupil ratio
- (2) Connecting knowledge to life outside the school
- (3) 25% reservation for EWS
- (4) Development of school Infrastructure

राष्ट्रीय पाठ्यचर्या रूपरेखा (एन सी एफ), 2005 में मुख्यतः क्या सिफारिश की गई?

- (1) अध्यापक-शिष्य अनुपात को घटाना
- (2) ज्ञान को विद्यालय के बाहर के परिवेश से संबद्ध करना
- (3) आर्थिक रूप से कमजोर वर्ग के विद्यार्थियों के लिए 25% आरक्षण की सुविधा देना
- (4) विद्यालय की अवसंरचना का विकास

Options:-

- 1, Option ID :- 897,
- 2, Option ID :- 898,
- 3, Option ID :- 899,
- 4, Option ID :- 900,

Answer Given:- 2, Option ID : -898

Question ID:- 226

According to Education Psychology the 'perception' is _____.

- (1) Hearing + Understanding
- (2) Sensation + Hearing
- (3) Reasoning + Hearing
- (4) Listening + Reasoning

शिक्षा मनोविज्ञान के अनुसार "अवबोध" (प्रत्यक्षण) है :

- (1) श्रवण और समझ
- (2) संवेदना और श्रवण
- (3) तर्कबुद्धि और श्रवण
- (4) श्रवण और तर्कबुद्धि

Options:-

- 1, Option ID :- 901,
- 2, Option ID :- 902,
- 3, Option ID :- 903,
- 4, Option ID :- 904,

Answer Given:- 1, Option ID : -901

Question ID:- 227

What could be the reason for under achievement of the child ?

- (1) Lack of parent support
- (2) Undesirable environment
- (3) Lack of proper guidance
- (4) Poverty

बालक के अपेक्षा के अनुरूप परिणाम नहीं देने का क्या कारण हो सकता है ?

- (1) माता-पिता का सहयोग नहीं प्राप्त होना
- (2) अवांछित (अप्रिय) माहौल
- (3) उचित मार्गदर्शन का अभाव
- (4) निर्धनता

Options:-

- 1, Option ID :- 905,
- 2, Option ID :- 906,
- 3, Option ID :- 907,
- 4, Option ID :- 908,

Answer Given:- 1, Option ID : -905

Question ID:- 228

Who Propounded Two-fold personality of extravert and Intravert ?

- (1) Adler
- (2) Jung
- (3) Freud
- (4) Rogers

द्वय-व्यक्तित्व अर्थात् बहिर्मुखी और अंतर्मुखी सिद्धांत के प्रतिपादक कौन थे ?

- (1) एडलर
- (2) जंग
- (3) फ्रायड
- (4) रोजर्स

Options:-

- 1, Option ID :- 909,
- 2, Option ID :- 910,
- 3, Option ID :- 911,
- 4, Option ID :- 912,

Answer Given:- 1, Option ID : -909

Question ID:- 229

Who conducted experiments to eradicate the emotional fear among the children ?

- (1) Watson
- (2) Skinner
- (3) Freud
- (4) James

बालकों में भावनात्मक भय को दूर करने के लिए निम्नांकित में से किसने प्रयोग किया था ?

- (1) वाट्सन
- (2) स्किनर
- (3) फ्रायड
- (4) जेम्स

Options:-

- 1, Option ID :- 913,
- 2, Option ID :- 914,
- 3, Option ID :- 915,
- 4, Option ID :- 916,

Answer Given:- 3, Option ID : -915

Question ID:- 230

Name the technique to study interpersonal relationship among the children.

- (1) Barometry
- (2) Sociometry
- (3) Psychometry
- (4) Sociogram

बच्चों में अंतःवैयक्तिक संबंध का अध्ययन करने की तकनीक (प्रविधि) का क्या नाम है?

- (1) बैरोमिति
- (2) समाजमिति
- (3) मनोमिति
- (4) सोशियोग्राम

Options:-

- 1, Option ID :- 917,
- 2, Option ID :- 918,
- 3, Option ID :- 919,
- 4, Option ID :- 920,

Answer Given:- 4, Option ID : -920

Question ID:- 231

Which of the psychological defence mechanism invents excuses to explain his/her own failure ?

- (1) Rationalisation
- (2) Regression
- (3) Identification
- (4) Fantasy

अपने स्वयं की असफलता (विफलता) को स्पष्ट करने के लिए अपने बचाव में प्रयुक्त मनोवैज्ञानिक प्रतिरक्षा क्या कहलाता है?

- (1) यौक्तीकरण (युक्तियुक्त बनाना)
- (2) प्रतिगमन
- (3) तादात्म्यीकरण
- (4) कपोल-कल्पना

Options:-

- 1, Option ID :- 921,
- 2, Option ID :- 922,
- 3, Option ID :- 923,
- 4, Option ID :- 924,

Answer Given:- 1, Option ID : -921

Question ID:- 232

The term 'Gestalt' refers to :

- (1) Integrated whole
- (2) Stimulus-response
- (3) Programmed learning
- (4) Conditional learning

'जेस्टाल्ट' पद का तात्पर्य निम्नांकित में से किससे है ?

- (1) एकीकृत संपूर्ण
- (2) उद्दीपन-अनुक्रिया
- (3) निदेशित अधिगम
- (4) अनुकूलित अधिगम

Options:-

- 1, Option ID :- 925,
- 2, Option ID :- 926,
- 3, Option ID :- 927,
- 4, Option ID :- 928,

Answer Given:- 3, Option ID : -927

Question ID:- 233

Which one of the following is 'non-invasive' ?

- (1) Biological therapy
- (2) Psychotherapy
- (3) Radiotherapy
- (4) Chemotherapy

निम्नांकित में से क्या 'गैर-आक्रामक' है ?

- (1) जैविक उपचार
- (2) मनो चिकित्सा
- (3) रेडियो चिकित्सा
- (4) केमोथैरेपी (रसायन चिकित्सा)

Options:-

- 1, Option ID :- 929,
- 2, Option ID :- 930,
- 3, Option ID :- 931,
- 4, Option ID :- 932,

Answer Given:- 2, Option ID : -930

Question ID:- 234

Which one of these lead to indiscipline among students ?

- (1) Poor Home environment
- (2) Biased attitude of teachers towards students
- (3) Lack of support from school
- (4) Communal Tension

निम्नांकित में से किसके परिणाम स्वरूप विद्यार्थियों में अनुशासनहीनता उत्पन्न होती है ?

- (1) गृह का खराब माहौल
- (2) अध्यापकों का विद्यार्थियों के प्रति पक्षपातपूर्ण रवैया
- (3) विद्यालय से सहयोग का अभाव
- (4) साम्प्रदायिक तनाव

Options:-

- 1, Option ID :- 933,
- 2, Option ID :- 934,
- 3, Option ID :- 935,
- 4, Option ID :- 936,

Answer Given:- 2, Option ID : -934

Question ID:- 235

Which one of the following would form emotional support to school ?

- (1) Quality of feedback
- (2) Good learning strategies
- (3) Positive connection among teachers students and parents
- (4) Achievement of students in exams

निम्नांकित में से किसके फलस्वरूप विद्यालय में भावनात्मक संबल उत्पन्न होगा ?

- (1) प्रतिपुष्टि (फीडबैक) की गुणवत्ता
- (2) उत्तम अधिगम कार्यनीति (रणनीति)
- (3) अध्यापकगण, विद्यार्थि और माता-पिता के बीच सकारात्मक संबंध
- (4) परीक्षाओं में विद्यार्थियों की उपलब्धी

Options:-

- 1, Option ID :- 937,
- 2, Option ID :- 938,
- 3, Option ID :- 939,
- 4, Option ID :- 940,

Answer Given:- 3, Option ID : -939

Subject : UTL_Q56-Q70_PGTBT

Question ID:- 236

'Environment' is an element of _____.

- (1) Behaviourism
- (2) Constructivism
- (3) Realism
- (4) Connectivism

'पर्यावरण' निम्नांकित में से किसका तत्व है ?

- (1) व्यवहारवाद
- (2) रचनावाद
- (3) यथार्थवाद
- (4) संसक्तावाद

Options:-

- 1, Option ID :- 941,
- 2, Option ID :- 942,
- 3, Option ID :- 943,
- 4, Option ID :- 944,

Answer Given:- 4, Option ID : -944

Question ID:- 237

Which one of the following would enhance learning in classroom ?

- (1) Lecture method
- (2) Questioning technique
- (3) Use of A.V aids
- (4) Use of black board

निम्नांकित में से किससे कक्षा में अधिगम का संवर्द्धन होता है ?

- (1) व्याख्यान विधि
- (2) प्रश्न तकनीक
- (3) श्रव्य दृश्य उपकरण
- (4) ब्लैकबोर्ड का प्रयोग

Options:-

- 1, Option ID :- 945,
- 2, Option ID :- 946,
- 3, Option ID :- 947,
- 4, Option ID :- 948,

Answer Given:- 1, Option ID : -945

Question ID:- 238

'The learners are involved in reflecting of their own experiences'. Which theory of learning would you think in this case ?

- (1) Perspective learning
- (2) Constructive learning
- (3) Behavioural learning
- (4) Cognitive learning

'अधिगमकर्ता अपने स्वयं के अनुभव पर चिन्तन में व्यस्त हैं।' आपकी दृष्टि में यह किस प्रकार का अधिगम सिद्धांत है ?

- (1) संदर्शी अधिगम
- (2) रचनावादी अधिगम
- (3) व्यवहारवादी अधिगम
- (4) संज्ञानवादी अधिगम

Options:-

■ 1, Option ID :- 949,

■ 2, Option ID :- 950,

■ 3, Option ID :- 951,

■ 4, Option ID :- 952,

Answer Given:- 4, Option ID : -952

Question ID:- 239

What type of relationship between teacher and student would enhance learning ?

- (1) Cordial relation
- (2) Emotional relation
- (3) Official relation
- (4) Social relation

अध्यापक और विद्यार्थी के मध्य किस प्रकार के संबंध से अधिगम का संवर्द्धन होगा ?

- (1) सौहार्द्र संबंध
- (2) भावनात्मक संबंध
- (3) कार्यालयी संबंध
- (4) सामाजिक संबंध

Options:-

■ 1, Option ID :- 953,

■ 2, Option ID :- 954,

■ 3, Option ID :- 955,

■ 4, Option ID :- 956,

Answer Given:- 2, Option ID : -954

Question ID:- 240

Which one of the following would form better classroom environment ?

- (1) Give a student voice and choice
- (2) Smooth talking
- (3) Well ventilated
- (4) Comfortable furniture

निम्नांकित में से किससे कक्षा में बेहतर माहौल का निर्माण होगा ?

- (1) विद्यार्थी को अभिव्यक्ति और विकल्प का अवसर देना
- (2) सुचारू रूप से वार्तालाप
- (3) उत्तम वातायन
- (4) आरामदेह फर्नीचर

Options:-

- 1, Option ID :- 957,
- 2, Option ID :- 958,
- 3, Option ID :- 959,
- 4, Option ID :- 960,

Answer Given:- 1, Option ID : -957

Question ID:- 241

Which one of the following would affect learning in classroom ?

- (1) Well designed curriculum
- (2) Good time table
- (3) Good Principal
- (4) Air conditioned classroom

निम्नांकित में से किससे कक्षा में अधिगम प्रभावित होगा ?

- (1) सु-अभिकल्पित पाठ्यचर्या
- (2) उत्तम समय सारणी
- (3) उत्तम प्राचार्य
- (4) वातानुकूलित कक्षा

Options:-

- 1, Option ID :- 961,
- 2, Option ID :- 962,
- 3, Option ID :- 963,
- 4, Option ID :- 964,

Answer Given:- 1, Option ID : -961

Question ID:- 242

An educational tour to a zoo in local area would ensure :

- (1) better understanding of nature
- (2) better insight on living condition of animals
- (3) appreciation of the learner towards nature
- (4) good enjoyment

स्थानीय क्षेत्र में चिड़ियाघर के शैक्षणिक दौरे से क्या सुनिश्चित होगा ?

- (1) प्रकृति की बेहतर सूझबूझ
- (2) जन्तुओं की जीवन दशा के बारे में बेहतर अंतर्दृष्टि
- (3) प्रकृति के प्रति अधिगमकर्ता में प्रशंसा का भाव
- (4) उत्तम आनंद

Options:-

- 1, Option ID :- 965,
- 2, Option ID :- 966,
- 3, Option ID :- 967,
- 4, Option ID :- 968,

Answer Given:- 3, Option ID : -967

Question ID:- 243

On visiting forest, the child will be able to develop _____.

- (1) imagination power
- (2) thinking ability
- (3) expression power
- (4) self-exploring capacity

वन की यात्रा के पश्चात् बालक में निम्नांकित में से कौन सा गुण विकसित होगा ?

- (1) कल्पना शक्ति
- (2) चिंतन क्षमता
- (3) अभिव्यक्ति क्षमता
- (4) आत्म-निरीक्षण क्षमता (स्व-अन्वेषण क्षमता)

Options:-

- 1, Option ID :- 969,
- 2, Option ID :- 970,
- 3, Option ID :- 971,
- 4, Option ID :- 972,

Answer Given:- 4, Option ID : -972

Question ID:- 244

What do you mean by 'learning space' in school ?

- (1) Well ventilated classroom
- (2) Comfortable desks
- (3) Well set classroom with non-threatening environment
- (4) ICT tools in classroom

'अधिगम स्थान' (लर्निंग स्पेस) से आपका क्या तात्पर्य है ?

- (1) उत्तम वातायन युक्त कक्षा
- (2) आरामदेह डेस्क
- (3) भयरहित माहौल में सुसज्जित कक्षा
- (4) कक्षा में आई सी टी उपकरण

Options:-

- 1, Option ID :- 973,
- 2, Option ID :- 974,
- 3, Option ID :- 975,
- 4, Option ID :- 976,

Answer Given:- 3, Option ID : -975

Question ID:- 245

What is the purpose of curriculum in school ?

- (1) To standardize learning goals
- (2) To complete syllabus in time
- (3) To achieve instructional objectives
- (4) To conduct exam in time

विद्यालयों में पाठ्यचर्या का क्या प्रयोजन है ?

- (1) अधिगम लक्ष्य का मानकीकरण
- (2) समय पर पाठ्यक्रम पूरा करना
- (3) अनुदेशात्मक उद्देश्यों की पूर्ति
- (4) समय पर परीक्षाओं का आयोजन

Options:-

- 1, Option ID :- 977,
- 2, Option ID :- 978,
- 3, Option ID :- 979,
- 4, Option ID :- 980,

Answer Given:- 1, Option ID : -977

Question ID:- 246

What is an essential feature of curriculum ?

- (1) Gaining knowledge
- (2) Skills in application of knowledge
- (3) Getting good marks
- (4) Understanding the subject

पाठ्यचर्या की अनिवार्य विशेषता क्या है ?

- (1) ज्ञानार्जन
- (2) ज्ञान के अनुप्रयोग संबंधी कौशल
- (3) उत्तम प्राप्तांक
- (4) विषय की समझ

Options:-

- 1, Option ID :- 981,
- 2, Option ID :- 982,
- 3, Option ID :- 983,
- 4, Option ID :- 984,

Answer Given:- 2, Option ID : -982

Question ID:- 247

When the children are directly exposed to the situation, the learning would be :

- (1) Natural learning
- (2) Connectivistic learning
- (3) Experiential learning
- (4) Realistic learning

जब बालकों को प्रत्यक्षतः स्थिति से उद्भाषित किया जाता है तो यह अधिगम की किस श्रेणी में आएगा ?

- (1) स्वभाविक अधिगम
- (2) संसक्त अधिगम
- (3) अनुभवजन्य अधिगम
- (4) यथार्थवादी अधिगम

Options:-

- 1, Option ID :- 985,
- 2, Option ID :- 986,
- 3, Option ID :- 987,
- 4, Option ID :- 988,

Answer Given:- 3, Option ID : -987

Question ID:- 248

The following would empower the child in classroom :

- (1) Constructivism
- (2) Behaviourism
- (3) Realism
- (4) Connectivism

निम्नांकित में से किससे कक्षा कक्ष में बालक का सबलीकरण होगा ?

- (1) रचनावाद
- (2) व्यवहारवाद
- (3) यथार्थवाद
- (4) संसक्तवाद

Options:-

- 1, Option ID :- 989,
- 2, Option ID :- 990,
- 3, Option ID :- 991,
- 4, Option ID :- 992,

Answer Given:- 1, Option ID : -989

Question ID:- 249

What do you think of major demerit of ICT tools in classroom ?

- (1) Reduces creativity
- (2) Straining of eyes
- (3) Less socialisation
- (4) Addiction to technology

कक्षा में आई सी टी उपकरणों का प्रमुख दोष क्या है ?

- (1) इससे सृजनशीलता का ह्रास होता है।
- (2) आँखों पर दबाव।
- (3) सामाजीकरण का ह्रास।
- (4) प्रौद्योगिकी का नशा।

Options:-

- 1, Option ID :- 993,
- 2, Option ID :- 994,
- 3, Option ID :- 995,
- 4, Option ID :- 996,

Answer Given:- 1, Option ID : -993

Question ID:- 250

Why feedback system is necessary in classroom ?

- (1) To understand potential of teacher
- (2) To measure learning level of students
- (3) For self improvement of teacher and student
- (4) Administrative requirement

कक्षा में फीडबैक सिस्टम क्यों आवश्यक है ?

- (1) शिक्षक की क्षमता को समझना
- (2) विद्यार्थियों के अधिगम स्तर का मापन
- (3) शिक्षकों और विद्यार्थियों का आत्म सुधार
- (4) प्रशासनिक अपेक्षा

Options:-

- 1, Option ID :- 997,
- 2, Option ID :- 998,
- 3, Option ID :- 999,
- 4, Option ID :- 1000,

Answer Given:- 3, Option ID : -999

Subject : CCLE SOL PE_Q71-Q80_PGTBT

Question ID:- 251

What is 'Manodarpan' recently launched by MOE :

- (1) To support students for academic learning
- (2) Counseling given to students for Board Exams
- (3) Guidance to the students for competitive exam
- (4) To support the students suffering from mental disorder

शिक्षा मंत्रालय द्वारा हाल ही में शुरू किया गया 'मनोदर्पण' क्या है ?

- (1) विद्यार्थियों के शैक्षणिक अधिगम में सहयोग करना
- (2) बोर्ड की परीक्षाओं के लिए विद्यार्थियों को परामर्श देना
- (3) प्रतियोगी परीक्षा के लिए विद्यालयों का मार्गदर्शन
- (4) मानसिक विकार से ग्रस्त विद्यार्थियों को सहयोग प्रदान करना

Options:-

- 1, Option ID :- 1001,
- 2, Option ID :- 1002,
- 3, Option ID :- 1003,
- 4, Option ID :- 1004,

Answer Given:- 4, Option ID : -1004

Question ID:- 252

Lack of professional counselors in schools leads to _____.

- (1) Increasing mental illness among children
- (2) Decreasing interest on studies
- (3) Low level of motivation
- (4) Less participation in games & sports

विद्यालयों में व्यावसायिक परामर्शदाताओं की अनुपलब्धता के फलस्वरूप।

- (1) बालकों में मानसिक रूग्णता के मामले में वृद्धि हो रही है।
- (2) विद्यार्थियों की पढ़ाई में रूचि कम हो रही है।
- (3) अभिप्रेरण स्तर में ह्रास हो रहा है।
- (4) खेल कूद में कम भागीदारी।

Options:-

- 1, Option ID :- 1005,
- 2, Option ID :- 1006,
- 3, Option ID :- 1007,
- 4, Option ID :- 1008,

Answer Given:- 1, Option ID : -1005

Question ID:- 253

How can you make community as a learning resource ?

- (1) Through cinema hall
- (2) Taking children to wedding function
- (3) By taking children to local community centres like Post Office and Bank
- (4) Taking children to a public meeting

आप किस प्रकार समुदाय को अधिगम संसाधन बना सकते हैं ?

- (1) सिनेमा हॉल द्वारा
- (2) बालकों को विवाह समारोह में ले जाकर
- (3) बालकों को स्थानीय सामुदायिक केन्द्र यथा डाकघर और बैंक ले जाकर
- (4) बालकों को जन सभाओं ले जाकर

Options:-

- 1, Option ID :- 1009,
- 2, Option ID :- 1010,
- 3, Option ID :- 1011,
- 4, Option ID :- 1012,

Answer Given:- 3, Option ID : -1011

Question ID:- 254

What is the important character of school leader ?

- (1) Aggression
- (2) Qualification
- (3) Co-operation
- (4) Conviction

विद्यालय के नेता का महत्वपूर्ण गुण क्या है ?

- (1) आक्रामिक स्वभाव
- (2) योग्यता
- (3) सहयोग
- (4) दृढ़ इच्छा-शक्ति

Options:-

- 1, Option ID :- 1013,
- 2, Option ID :- 1014,
- 3, Option ID :- 1015,
- 4, Option ID :- 1016,

Answer Given:- 3, Option ID : -1015

Question ID:- 255

The following key phrase could be attributed to _____ peace setter leadership.

- (1) 'I can do it better'
- (2) 'Let us dream big and set standard'
- (3) 'Let me teach you how it is done'
- (4) 'I direct you follow'

निम्नांकित में से किस महत्वपूर्ण पदबंध से 'शांति-स्थापित करने वाला नेतृत्व' परिलक्षित होता है ?

- (1) मैं इसे बेहतर ढंग से कर सकता हूँ
- (2) हमें बड़ा स्वप्न देखना चाहिए और मानक निर्धारित करना चाहिए।
- (3) मैं आपको बताता हूँ यह कैसे किया जाता है।
- (4) मैं निर्देश देता हूँ आप इसका पालन कीजिए।

Options:-

- 1, Option ID :- 1017,
- 2, Option ID :- 1018,
- 3, Option ID :- 1019,
- 4, Option ID :- 1020,

Answer Given:- 2, Option ID : -1018

Question ID:- 256

What should be the essential quality of leader ?

- (1) Accountability
- (2) Flexibility
- (3) Rigidity
- (4) Inspiring others

नेता में निम्नांकित में से कौन-सा अनिवार्य गुण होना चाहिए ?

- (1) जबाबदेही
- (2) लचीलापन
- (3) कठोरता
- (4) अन्य व्यक्तियों को प्रेरित करना

Options:-

- 1, Option ID :- 1021,
- 2, Option ID :- 1022,
- 3, Option ID :- 1023,
- 4, Option ID :- 1024,

Answer Given:- 4, Option ID : -1024

Question ID:- 257

What is the role of PTA in school ?

- (1) To give constructive suggestions for school development
- (2) To find fault with school programs
- (3) To attend school programs
- (4) To discuss the student problems with the management

विद्यालय में अभिभावक-शिक्षक संघ क्या है ?

- (1) विद्यालय के विकास के लिए रचनात्मक सुझाव
- (2) विद्यालय के कार्यक्रम में दोष ढूंढना
- (3) विद्यालय के कार्यक्रम में भाग लेना
- (4) प्रबंधन के साथ विद्यार्थियों की समस्या के संबंध में विमर्श

Options:-

- 1, Option ID :- 1025,
- 2, Option ID :- 1026,
- 3, Option ID :- 1027,
- 4, Option ID :- 1028,

Answer Given:- 4, Option ID : -1028

Question ID:- 258

Who prepared National Curriculum Frame-work 2005 ?

- (1) UGC
- (2) CBSE
- (3) NCTE
- (4) NCERT

राष्ट्रीय पाठ्यचर्या रूपरेखा-2005, निर्माकित में से किसके द्वारा तैयार की गई ?

- (1) विश्वविद्यालय अनुदान आयोग
- (2) केन्द्रीय माध्यमिक शिक्षा बोर्ड
- (3) राष्ट्रीय अध्यापक शिक्षा परिषद
- (4) राष्ट्रीय शैक्षणिक अनुसंस्थान एवं प्रशिक्षण परिषद

Options:-

- 1, Option ID :- 1029,
- 2, Option ID :- 1030,
- 3, Option ID :- 1031,
- 4, Option ID :- 1032,

Answer Given:- 4, Option ID : -1032

Question ID:- 259

What is 'ECCE' according to NEP 2020 ?

- (1) Elementary Childhood Centre and Education
- (2) Early Childhood Care and Education
- (3) Essential Childhood Care and Education
- (4) Emotional Childhood Care and Education

नई शिक्षा नीति, 2020 के अनुसार ई सी सी ई क्या है ?

- (1) एलीमेंटरी चाइल्डहुड सेंटर एण्ड एजुकेशन
- (2) अर्ली चाइल्डहुड केयर एण्ड एजुकेशन
- (3) इसेन्शियल चाइल्डहुड केयर एण्ड एजुकेशन
- (4) इमोशनल चाइल्डहुड केयर एण्ड एजुकेशन

Options:-

- 1, Option ID :- 1033,
- 2, Option ID :- 1034,
- 3, Option ID :- 1035,
- 4, Option ID :- 1036,

Answer Given:- 1, Option ID : -1033

Question ID:- 260

RTE Act 2009 came into effect from :

- (1) 1st April 2009
- (2) 1st June 2009
- (3) 1st April 2010
- (4) 1st July 2010

शिक्षा का अधिकार अधिनियम 2009 कब लागू हुआ ?

- (1) 1 अप्रैल, 2009
- (2) 1 जून, 2009
- (3) 1 अप्रैल, 2010
- (4) 1 जुलाई, 2010

Options:-

- 1, Option ID :- 1037,
- 2, Option ID :- 1038,
- 3, Option ID :- 1039,
- 4, Option ID :- 1040,

Answer Given:- 3, Option ID : -1039

Subject : BT_Q81-Q180_PGTBT

Question ID:- 261

Which of the following is an example of Metalloprotein ?

- (1) Chylomicron
- (2) Cadherin
- (3) Fibronectin
- (4) Ferritin

निम्नलिखित में से कौन-सा मेटलोप्रोटीन का उदाहरण है ?

- (1) काइलोमाइक्रोन
- (2) कैडरीन
- (3) फाइब्रोनेक्टिन
- (4) फेरिटिन

Options:-

- 1, Option ID :- 1041,
- 2, Option ID :- 1042,
- 3, Option ID :- 1043,
- 4, Option ID :- 1044,

Answer Given:- 4, Option ID : -1044

Question ID:- 262

Find the **incorrect** statement on the basis of "Cell Theory".

- (1) Cell is the structural and functional unit of all living organisms
- (2) Cell comes from pre-existing cells.
- (3) Every living organisms are made by its own energy
- (4) All organisms are made up of one or more cells

“सेल थ्योरी” के आधार पर गलत कथन खोजें।

- (1) कोशिका सभी जीवित जीवों की संरचनात्मक और कार्यात्मक इकाई है
- (2) कोशिका पहले से मौजूद कोशिकाओं से आती है
- (3) प्रत्येक जीव अपनी ही ऊर्जा से निर्मित होता है
- (4) सभी जीव एक या एक से अधिक कोशिकाओं से बने होते हैं

Options:-

- 1, Option ID :- 1045,
- 2, Option ID :- 1046,
- 3, Option ID :- 1047,
- 4, Option ID :- 1048,

Answer Given:- 3, Option ID : -1047

Question ID:- 263

Which reaction induces clumping of red blood cells in presence of enveloped viruses ?

- (1) Hemagglutination
- (2) Frustrated phagocytosis by antibody
- (3) Molecular mimicry
- (4) Autoagglutination

कौन-सी प्रतिक्रिया जहरीली विषाणुओं की उपस्थिति में लाल रक्त कोशिकाओं के समूह को उत्तेजित करता है ?

- (1) रक्तमुल्म
- (2) एंटीबॉडी द्वारा कुंठित फैगोसाइटोसिस
- (3) आणविक मिमिक्री
- (4) ऑटोग्लुटिनेशन

Options:-

- 1, Option ID :- 1049,
- 2, Option ID :- 1050,
- 3, Option ID :- 1051,
- 4, Option ID :- 1052,

Answer Given:- 1, Option ID : -1049

Question ID:- 264

Which of the following is a mismatch of the major function of protein and their example ?

- (1) Defense - Snake venom
- (2) Cell recognition - MHC proteins
- (3) Hormonal - Actin
- (4) Membrane transport - Aquaporin

निम्नलिखित में से कौन-सा उदाहरण प्रोटीन के प्रमुख कार्यों से मेल नहीं खाता है ?

- (1) रक्षा - सर्प विष
- (2) कोशिका की पहचान - MHC प्रोटीन
- (3) हार्मोनल - एक्टिन
- (4) झिल्ली परिवहन - एक्वापोरिन

Options:-

▪ 1, Option ID :- 1053,

▪ 2, Option ID :- 1054,

▪ 3, Option ID :- 1055,

▪ 4, Option ID :- 1056,

Answer Given:- 3, Option ID : -1055

Question ID:- 265

Match the following :

Column (A)	Column (B)
(A) Lymphoma	(i) Skin cancer
(B) Sarcoma	(ii) Lymphatic system
(C) Melanoma	(iii) Connective tissue
(D) Carcinoma	(iv) Epithelial tissue
(E) Leukemia	(v) Blood

- (1) (A)-(iv), (B)-(ii), (C)-(i), (D)-(iii), (E)-(v)
- (2) (A)-(ii), (B)-(iii), (C)-(i), (D)-(iv), (E)-(v)
- (3) (A)-(i), (B)-(ii), (C)-(iv), (D)-(v), (E)-(iii)
- (4) (A)-(iii), (B)-(iv), (C)-(i), (D)-(ii), (E)-(v)

निम्नलिखित का मिलान कीजिए :

कॉलम (A)	कॉलम (B)
(A) लिंफोमा	(i) त्वचा कैंसर
(B) सरकोमा	(ii) लसीका प्रणाली
(C) मेलेनोमा	(iii) संयोजी ऊतक
(D) कार्सिनोमा	(iv) उपकला ऊतक
(E) ल्यूकेमिया	(v) रक्त

- (1) (A)-(iv), (B)-(ii), (C)-(i), (D)-(iii), (E)-(v)
 (2) (A)-(ii), (B)-(iii), (C)-(i), (D)-(iv), (E)-(v)
 (3) (A)-(i), (B)-(ii), (C)-(iv), (D)-(v), (E)-(iii)
 (4) (A)-(iii), (B)-(iv), (C)-(i), (D)-(ii), (E)-(v)

Options:-

- 1, Option ID :- 1057,
- 2, Option ID :- 1058,
- 3, Option ID :- 1059,
- 4, Option ID :- 1060,

Answer Given:- 2, Option ID : -1058

Question ID:- 266

Anitgen - antibody interaction produce :

- (1) Specific towards antigen
 (2) Specific towards paratope
 (3) Specific towards epitope
 (4) Specific towards haptan

एंटीजन - एंटीबॉडी परस्पर क्रिया की उत्पत्ति :

- (1) एंटीजन के प्रति विशिष्ट
 (2) पैराटोप के प्रति विशिष्ट
 (3) एपिटोप के प्रति विशिष्ट
 (4) हैप्टेन के प्रति विशिष्ट

Options:-

- 1, Option ID :- 1061,
- 2, Option ID :- 1062,
- 3, Option ID :- 1063,
- 4, Option ID :- 1064,

Answer Given:- 3, Option ID : -1063

Question ID:- 267

Which one of the following statements is **true** about non-competitive inhibition ?

- (1) K_m decrease
- (2) V_{max} increase
- (3) K_m increase
- (4) V_{max} decrease

गैर-प्रतिस्पर्धी निषेध के बारे में निम्नलिखित में से कौन-सा कथन सत्य है ?

- (1) K_m की कमी
- (2) V_{max} की वृद्धि
- (3) K_m की वृद्धि
- (4) V_{max} की कमी

Options:-

- 1, Option ID :- 1065,
- 2, Option ID :- 1066,
- 3, Option ID :- 1067,
- 4, Option ID :- 1068,

Answer Given:- 2, Option ID : -1066

Question ID:- 268

Which of the following is 4bp type II restriction endonuclease recognition site ?

- (1) AATT, TATA
- (2) GCGG, TATA
- (3) AATT, GCGG
- (4) TTAA, CTAA

निम्नलिखित में से कौन-सा 4bp टाइप II प्रतिबंध एडोन्यूक्लिज मान्यता स्थल है ?

- (1) AATT, TATA
- (2) GCGG, TATA
- (3) AATT, GCGG
- (4) TTAA, CTAA

Options:-

- 1, Option ID :- 1069,
- 2, Option ID :- 1070,
- 3, Option ID :- 1071,
- 4, Option ID :- 1072,

Answer Given:- 3, Option ID : -1071

Question ID:- 269

Which one of these is **not** classical breeding method of crop improvement ?

- (1) Map based cloning
- (2) QTL mapping
- (3) Hybridization
- (4) Site directed mutagenesis

इनमें से कौन-सी फसल सुधार की शास्त्रीय प्रजनन पद्धति नहीं है ?

- (1) मानचित्र आधारित क्लोनिंग
- (2) क्यूटीएल (QTL) मैपिंग
- (3) संकरण
- (4) साइट निर्देशित उत्परिवर्तन

Options:-

- 1, Option ID :- 1073,
- 2, Option ID :- 1074,
- 3, Option ID :- 1075,
- 4, Option ID :- 1076,

Answer Given:- 4, Option ID : -1076

Question ID:- 270

The first genetically transformed plants expressing engineered foreign genes were tobacco plants produced by the use of :

- (1) *Agrobacterium tumefaciens*
- (2) *Bacillus thuringiensis*
- (3) *Arabidopsis thaliana*
- (4) *Streptomyces hygroscopicus*

अभियांत्रिक विदेशी जीन को अभिव्यक्त करने वाला पहला आनुवंशिक रूप से रूपांतरित पौधा, तम्बाकू पौधों या जिसे _____ के उपयोग द्वारा उत्पादित किया गया था।

- (1) एग्रोबैक्टीरियम ट्यूमेफेशियन्स
- (2) बैसिलस थुरिंगिएन्सिस
- (3) अरेबिडोप्सिस थालियाना
- (4) स्ट्रेप्टोमीस हाइग्रोस्कोपिकस

Options:-

- 1, Option ID :- 1077,
- 2, Option ID :- 1078,
- 3, Option ID :- 1079,
- 4, Option ID :- 1080,

Answer Given:- 1, Option ID : -1077

Question ID:- 271

These are 16 potential 4bp restriction sites ; not all potential sites match an endonuclease activity that is known to exist. Alternative enzymes can potentially cleave the same site at a different rate even if they recognise that same site. Which of these is an alternative enzyme ?

- (1) Neoschizomers
- (2) Isocaudomers
- (3) Isoschizomers
- (4) Isozymes

16 संभावित 4bp प्रतिबंधित साइटें हैं परन्तु सबके सब एंडोन्यूक्लिज गतिविधि से मेल नहीं खाती हैं जो कि अस्तित्व में हैं। वैकल्पिक एंजाइम संभावित रूप से एक ही साइट को एक अलग दर पर विभाजित कर सकते हैं। भले ही वे एक ही साइट को पहचानते हों। इनमें से कौन एक वैकल्पिक एंजाइम में है ?

- (1) नियोस्कीजोमर्स
- (2) आइसोकॉडोमर्स
- (3) आइसोसिजोमर्स
- (4) आइसोजाइम

Options:-

- 1, Option ID :- 1081,
- 2, Option ID :- 1082,
- 3, Option ID :- 1083,
- 4, Option ID :- 1084,

Answer Given:- 3, Option ID : -1083

Question ID:- 272

Which type of activity is demonstrated by DNA Polymerase ?

- (1) 5' - 3' exonuclease activity only
- (2) 5' - 3' and 3' - 5' exonuclease activities
- (3) 5' - 3' endonuclease activity
- (4) 5' - 3' and 3' - 5' endonuclease activities

DNA पॉलीमरेज द्वारा किस प्रकार की गतिविधि का प्रदर्शन किया जाता है ?

- (1) 5' - 3' एक्सोन्यूक्लिज गतिविधि ही
- (2) 5' - 3' और 3' - 5' एक्सोन्यूक्लिज गतिविधियां
- (3) 5' - 3' एंडोन्यूक्लिज गतिविधि
- (4) 5' - 3' और 3' - 5' एंडोन्यूक्लिज गतिविधियां

Options:-

- 1, Option ID :- 1085,
- 2, Option ID :- 1086,
- 3, Option ID :- 1087,
- 4, Option ID :- 1088,

Answer Given:- 2, Option ID : -1086

Question ID:- 273

_____ is an organotypic culture from excised piece of leaf or stem tissue used in micropropagation.

- (1) Microshoot
- (2) Medium
- (3) Explant
- (4) Scion

_____ सूक्ष्म प्रवर्धन में प्रयुक्त पत्ती या तने के ऊतक के कटे हुए टुकड़े से एक ऑर्गेनोटाइपिक कल्चर है।

- (1) माइक्रोशूट
- (2) माध्यम
- (3) एक्सप्लान्ट
- (4) वंशज

Options:-

- 1, Option ID :- 1089,
- 2, Option ID :- 1090,
- 3, Option ID :- 1091,
- 4, Option ID :- 1092,

Answer Given:- 4, Option ID : -1092

Question ID:- 274

The haemoglobin molecule contains _____.

- (1) Four closely bound peptide chains
- (2) Hydrophilic pocket around heme group
- (3) Iron containing porphyrin ring
- (4) Disulphide bridge

हीमोग्लोबिन अणु में _____ होती है।

- (1) चार बारीकी से बंधी पेप्टाइड शृंखला
- (2) हीम समूह के चारों ओर हाइड्रोफिलिक पॉकेट
- (3) आयरन युक्त पोर्फाइरिन रिंग
- (4) डाइसल्फाइड ब्रिज

Options:-

- 1, Option ID :- 1093,
- 2, Option ID :- 1094,
- 3, Option ID :- 1095,
- 4, Option ID :- 1096,

Answer Given:- 3, Option ID : -1095

Question ID:- 275

Position effect is the result of :

- (1) Transversion
- (2) Deletion
- (3) Mutation
- (4) Inversion

स्थिती प्रभाव _____ का परिणाम है।

- (1) अनुप्रस्थ
- (2) विलोपन
- (3) उत्परिवर्तन
- (4) ईन्वरजन

Options:-

- 1, Option ID :- 1097,
- 2, Option ID :- 1098,
- 3, Option ID :- 1099,
- 4, Option ID :- 1100,

Answer Given:- 4, Option ID : -1100

Question ID:- 276

A disease that develops when a particular toxin enters the body of a host is called :

- (1) Exotoxins
- (2) Intoxications
- (3) Endotoxins
- (4) toxicum

एक रोग जो किसी विशेष विष के किसी परपोषी के शरीर में प्रवेश करने पर विकसित होता है वह _____ कहलाता है।

- (1) एक्सोटॉक्सिन
- (2) नशा
- (3) एंडोटॉक्सिन
- (4) टॉक्सिकम

Options:-

- 1, Option ID :- 1101,
- 2, Option ID :- 1102,
- 3, Option ID :- 1103,
- 4, Option ID :- 1104,

Answer Given:- 4, Option ID : -1104

Question ID:- 277

Gas interactions with water molecules determine how soluble they are in water. In water four gases are dissolved: ammonia, Carbon dioxide, Oxygen and sulphur dioxide. Which among the following statement about their solubility is **correct** ?

- (1) Ammonia > Oxygen > Sulphur dioxide > Carbon dioxide
- (2) Oxygen > Carbon dioxide > Sulphur dioxide > Ammonia
- (3) Sulphur dioxide > Oxygen > Ammonia > Carbon dioxide
- (4) Ammonia > Sulphur dioxide > Carbon dioxide > Oxygen

पानी के अणुओं के साथ गैस की परस्पर क्रिया यह निर्धारित करती है कि वे पानी में कितने घुलनशील हैं। पानी में, चार गैसों "अमोनिया, कार्बन डाइऑक्साइड, ऑक्सीजन और सल्फर डाइऑक्साइड" घुल जाती हैं। उनकी घुलनशीलता के बारे में निम्नलिखित में से कौन-सा कथन **सही** है ?

- (1) अमोनिया > ऑक्सीजन > सल्फर डाइऑक्साइड > कार्बन डाइऑक्साइड
- (2) ऑक्सीजन > कार्बन डाइऑक्साइड > सल्फर डाइऑक्साइड > अमोनिया
- (3) सल्फर डाइऑक्साइड > ऑक्सीजन > अमोनिया > कार्बन डाइऑक्साइड
- (4) अमोनिया > सल्फर डाइऑक्साइड > कार्बन डाइऑक्साइड > ऑक्सीजन

Options:-

- 1, Option ID :- 1105,
- 2, Option ID :- 1106,
- 3, Option ID :- 1107,
- 4, Option ID :- 1108,

Answer Given:- 2, Option ID : -1106

Question ID:- 278

In plasma membrane, Carbohydrate is present on the :

- (1) Both layers of lipid
- (2) Only on cytosolic side of lipid bilayer
- (3) Only on non- cytosolic side of lipid bilayer
- (4) Embedded in lipid bilayer

प्लाज्मा झिल्ली में कार्बोहाइड्रेट _____ उपस्थित होता है।

- (1) लिपिड बाइलेयर की दोनों परत में
- (2) केवल लिपिड बाइलेयर के साइटोसोलिक साइड पर
- (3) केवल लिपिड बाइलेयर के गैर-साइटोसोलिक पक्ष पर
- (4) लिपिड बाइलेयर में अंतर्निहित

Options:-

- 1, Option ID :- 1109,
- 2, Option ID :- 1110,
- 3, Option ID :- 1111,
- 4, Option ID :- 1112,

Answer Given:- 3, Option ID : -1111

Question ID:- 279

An example of parallel evolution is :

- (1) Browsing - horses and paleotheres
- (2) Common elephant and woolly mammoth
- (3) Sugar glider and flying squirrels
- (4) Vertebrates and cephalopod eyes

समानांतर विकास का एक उदाहरण _____ है।

- (1) ब्राउजिंग - हॉर्स और पेलेओथेरेस
- (2) सामान्य हाथी और ऊनी मैमथ
- (3) चीनी ग्लाइडर और उड़ने वाली गिलहरी
- (4) कशेरुकी और सेकलोपोड आँखें।

Options:-

▪ 1, Option ID :- 1113,

▪ 2, Option ID :- 1114,

▪ 3, Option ID :- 1115,

▪ 4, Option ID :- 1116,

Answer Given:- 3, Option ID : -1115

Question ID:- 280

Match the following Immunoglobulin in column (A) with their respective function

Column (A)	Column (B)
(A) IgA	(i) Allergic reaction
(B) IgG	(ii) Significantly cross the Placenta
(C) IgE	(iii) Protection against infection
(D) IgM	(iv) Secretary immunoglobulin found in colostrum

- (1) (A)-(iv), (B)-(ii), (C)-(i), (D)-(iii)
- (2) (A)-(iii), (B)-(i), (C)-(ii), (D)-(iv)
- (3) (A)-(iv), (B)-(i), (C)-(ii), (D)-(iii)
- (4) (A)-(iii), (B)-(ii), (C)-(i), (D)-(iv)

कॉलम (A) में दिए गए इम्युनोग्लोबुलिन तथा कॉलम (B) में उनके संबंधित कार्यों के साथ मिलान करें।

कॉलम (A)	कॉलम (B)
(A) IgA	(i) एलर्जी की प्रतिक्रिया
(B) IgG	(ii) महत्वपूर्ण रूप से गर्भनाल को पार करें
(C) IgE	(iii) संक्रमण से बचाव
(D) IgM	(iv) कोलोस्ट्रम के साथ इम्युनोग्लोबुलिन पाया जाता है

- (1) (A)-(iv), (B)-(ii), (C)-(i), (D)-(iii)
 (2) (A)-(iii), (B)-(i), (C)-(ii), (D)-(iv)
 (3) (A)-(iv), (B)-(i), (C)-(ii), (D)-(iii)
 (4) (A)-(iii), (B)-(ii), (C)-(i), (D)-(iv)

Options:-

- 1, Option ID :- 1117,
- 2, Option ID :- 1118,
- 3, Option ID :- 1119,
- 4, Option ID :- 1120,

Answer Given:- 1, Option ID : -1117

Question ID:- 281

B - Cell maturation occur in _____.

- (1) Hematopoietic stem cells
 (2) Spleen
 (3) Thymus
 (4) Bone marrow

बी-सेल की परिपक्वता _____ में होती है।

- (1) हेमेटोपोएटिक स्टेम सेल
 (2) प्लीहा
 (3) थाइमस
 (4) अस्थि मज्जा

Options:-

- 1, Option ID :- 1121,
- 2, Option ID :- 1122,
- 3, Option ID :- 1123,
- 4, Option ID :- 1124,

Answer Given:- 4, Option ID : -1124

Question ID:- 282

Which of the following is a **false** objective of centrifugation ?

- (1) Purifying the component by adding impurities into the supernatant liquid.
- (2) To evaluate the emulsion and suspensions for creaming and sedimentation at high speeds.
- (3) To extract the parent liquor from the crystalline drugs
- (4) Separation of immiscible liquids.

निम्नलिखित में से कौन-सा कथन सेंट्रीफ्यूगेशन का **झूठा** उद्देश्य है ?

- (1) सतह पर तैरनेवाला तरल में अशुद्धियों को जोड़कर घटक को शुद्ध करना
- (2) उच्च गति पर क्रीमिंग और अवसादन के लिए पायस और निलंबन का मूल्यांकन करना
- (3) क्रिस्टलीय दवाओं से मूल पदार्थ को निकालने के लिए
- (4) अमिश्रणीय तरल पदार्थों का पृथक्करण

Options:-

▪ 1, Option ID :- 1125,

▪ 2, Option ID :- 1126,

▪ 3, Option ID :- 1127,

▪ 4, Option ID :- 1128,

Answer Given:- 1, Option ID : -1125

Question ID:- 283

Homeostasis is best defined by which of the following statements ?

- (1) Maintaining a stability while adjusting state of the body.
- (2) Unstable equilibrium
- (3) Keeping the internal environment near- constant
- (4) Changing the external environment to meet the body requirements.

होमियोस्टैसिस को निम्नलिखित में से किस कथन द्वारा सर्वोत्तम रूप से परिभाषित किया गया है ?

- (1) शरीर की स्थिति को समायोजित करते समय स्थिरता बनाए रखना
- (2) अस्थिर संतुलन
- (3) आंतरिक वातावरण को लगभग स्थिर रखना
- (4) शरीर की आवश्यकताओं को पूरा करने के लिए बाहरी वातावरण को बदलना

Options:-

▪ 1, Option ID :- 1129,

▪ 2, Option ID :- 1130,

▪ 3, Option ID :- 1131,

▪ 4, Option ID :- 1132,

Answer Given:- 3, Option ID : -1131

Question ID:- 284

Given the DNA sequence TAGGTTCA, which sequence is used by researchers as an antisense molecule ?

- (1) UAGGUUCA
- (2) ATCCAAGT
- (3) AUCCAAGU
- (4) UTCCAAGT

DNA अनुक्रम TAGGTTCA को देखते हुए, शोधकर्ताओं द्वारा एंटीसेन्स अणु के रूप में किस अनुक्रम का उपयोग किया जाता है ?

- (1) UAGGUUCA
- (2) ATCCAAGT
- (3) AUCCAAGU
- (4) UTCCAAGT

Options:-

- 1, Option ID :- 1133,
- 2, Option ID :- 1134,
- 3, Option ID :- 1135,
- 4, Option ID :- 1136,

Answer Given:- 3, Option ID : -1135

Question ID:- 285

The bacterial genome is around _____

- (1) 4 million base pairs
- (2) 4.6 million base pairs
- (3) 5 million base pairs
- (4) 6 million base pairs

जीवाणु जीनोम लगभग _____ होता है।

- (1) 4 मिलियन बेस पेयर्स
- (2) 4.6 मिलियन बेस पेयर्स
- (3) 5 मिलियन बेस पेयर्स
- (4) 6 मिलियन बेस पेयर्स

Options:-

- 1, Option ID :- 1137,
- 2, Option ID :- 1138,
- 3, Option ID :- 1139,
- 4, Option ID :- 1140,

Answer Given:- 2, Option ID : -1138

Question ID:- 286

If we received two sequences from the supervisors, A and B, your supervisor instructed you to determine the sequence similarity and identity of the entire sequence. Which sort of alignment is preferable ?

- (1) Local alignment
- (2) Global alignment
- (3) Phylogenetic analysis
- (4) Multiple sequence alignment

अगर हमें पर्यवेक्षक, A और B से दो अनुक्रम प्राप्त हुए, तो आपके पर्यवेक्षक ने आपको पूरे अनुक्रम की अनुक्रम समानता और पहचान निर्धारित करने का निर्देश दिया। किस प्रकार की संरेखण बेहतर है ?

- (1) स्थानीय संरेखण
- (2) वैश्विक संरेखण
- (3) वंशावली विश्लेषण
- (4) एकाधिक अनुक्रम संरेखण

Options:-

- 1, Option ID :- 1141,
- 2, Option ID :- 1142,
- 3, Option ID :- 1143,
- 4, Option ID :- 1144,

Answer Given:- 2, Option ID : -1142

Question ID:- 287

Pluripotent stem cell can become all cell types of the embryo except _____.

- (1) Inner cell mass
- (2) Trophoblast
- (3) Hematopoietic stem cell
- (4) Embryonic stem cell

प्लुरिपोटेंट मूल कोशिका में _____ के अलावा सभी प्रकार के भ्रूण बनाने की क्षमता होती है।

- (1) आंतरिक कोशिका द्रव्यमान
- (2) ट्रोफोब्लास्ट
- (3) हेमेटोपोएटिक मूल कोशिका
- (4) भ्रूण मूल कोशिका

Options:-

- 1, Option ID :- 1145,
- 2, Option ID :- 1146,
- 3, Option ID :- 1147,
- 4, Option ID :- 1148,

Answer Given:- 1, Option ID : -1145

Question ID:- 288

Name the cell which receives antigen presented by MHC - II molecule :

- (1) T_C - Cells
- (2) B - Cells
- (3) T_H - Cells
- (4) Macrophages

उस कोशिका का नाम बताए जो MHC-II अणु द्वारा प्रस्तुत प्रतिजन प्राप्त करती है :

- (1) T_C - कोशिकाएँ
- (2) B - कोशिकाएँ
- (3) T_H - कोशिकाएँ
- (4) मैक्रोफेज

Options:-

▪ 1, Option ID :- 1149,

▪ 2, Option ID :- 1150,

▪ 3, Option ID :- 1151,

▪ 4, Option ID :- 1152,

Answer Given:- 4, Option ID : -1152

Question ID:- 289

Which of the following is **not** characteristic of eukaryotes ?

- (1) Prokaryotes have smaller ribosome than eukaryotes.
- (2) Every mRNA designates either a single protein or a polyprotein
- (3) In contrast to the Shine - Dalgarno Sequence found in prokaryotes, mRNA does not include any particular ribosome binding sites
- (4) N- formyl methionine initiates all nascent polypeptide chains

निम्नलिखित में से कौन यूकेरियोट्स की विशेषता नहीं हैं ?

- (1) प्रोकैरियोट्स में यूकेरियोट्स की तुलना में छोटे राइबोसोम होते हैं।
- (2) प्रत्येक mRNA या तो एक प्रोटीन या एक पॉलीप्रोटीन को निर्दिष्ट करता है।
- (3) प्रोकैरियोट्स में पाए जाने वाले शाइन-डेलगार्नो अनुक्रमों के विपरीत, mRNA में कोई विशेष राइबोसोम बाध्यकारी साइट शामिल नहीं है।
- (4) एन-फॉर्मिल मेथियोनाइन सभी नवजात पॉलीपेप्टाइड श्रृंखलाओं को आरंभ करता है।

Options:-

▪ 1, Option ID :- 1153,

▪ 2, Option ID :- 1154,

▪ 3, Option ID :- 1155,

▪ 4, Option ID :- 1156,

Answer Given:- 4, Option ID : -1156

Question ID:- 290

It is designed in such a way that the space at which a sterile medium is introduced into a culture vessel corresponds to the rate at which the medium containing microorganisms is removed is :

- (1) Fed - batch fermentation
- (2) Continuous fermentation
- (3) Cryostat
- (4) Chemostat

इसे इस तरह से डिजाइन किया गया है कि जिस गति से एक बाँझ माध्यम को संस्कृति पोत में पेश किया जाता है वह उस दर से मेल खाता है जिस पर सूक्ष्मजीव युक्त माध्यम हटा दिया जाता है।

- (1) फेड-बैच किण्वन
- (2) निरंतर किण्वन
- (3) क्रायोस्टेट
- (4) केमोस्टेट

Options:-

■ 1, Option ID :- 1157,

■ 2, Option ID :- 1158,

■ 3, Option ID :- 1159,

■ 4, Option ID :- 1160,

Answer Given:- 2, Option ID : -1158

Question ID:- 291

Pick the correct process of Batch Fermentation :

- (1) Fermentation sterilised, inoculum added, medium added, fermentation followed to completion, culture harvested.
- (2) Inoculum added, fermentation followed to completion, culture harvested, medium added fermentor sterilised.
- (3) Medium added, fermentor sterilised, inoculum added, fermentation followed to completion, culture harvested.
- (4) Fermentor sterilised, culture harvest, medium added, inoculum added, fermentation followed to completion.

बैच किण्वन की सही प्रक्रिया चुनें :

- (1) किण्वण निर्जमित, इनोकुलम मिलाया गया, माध्यम मिलाया गया, किण्वन पूरा होने के बाद, कल्चर को हार्वेस्ट करना।
- (2) इनोकुलम मिलाया गया, किण्वण पूरा होने के बाद, कल्चर को हार्वेस्ट करना, माध्यम मिलाया गया, किण्वण निर्जमित।
- (3) माध्यम मिलाया गया, किण्वण निर्जमित, इनोकुलम जोड़ा गया, किण्वण पूरा होने के बाद, कल्चर को हार्वेस्ट करना।
- (4) किण्वण विसंक्रमित, कल्चर को हार्वेस्ट करना, मध्यम मिलाया गया, इनोकुलम मिलाया गया, किण्वण पूरा होने के बाद।

Options:-

■ 1, Option ID :- 1161,

■ 2, Option ID :- 1162,

■ 3, Option ID :- 1163,

- 4, Option ID :- 1164,
Answer Given:- 1, Option ID : -1161

Question ID:- 292

Which type of histone modification occurs often on the N-terminus of lysine and arginine amino acids ?

- (1) Acetylation
- (2) Phosphorylation
- (3) Methylation
- (4) Ubiquitylation

लाइसिन और आर्जिनिन अमीनो एसिड के एन-टर्मिनस पर अक्सर किस प्रकार का हिस्टोन संशोधन होता है ?

- (1) एसिटिलीकरण
- (2) फास्फारिलीकरण
- (3) मेथिलीकरण
- (4) सर्वव्यापकता

Options:-

- 1, Option ID :- 1165,
 ■ 2, Option ID :- 1166,
 ■ 3, Option ID :- 1167,
 ■ 4, Option ID :- 1168,
Answer Given:- 4, Option ID : -1168

Question ID:- 293

Match the method of separation with its Principle of separation.

Method	Principle
(P) Filtration	(i) Particle size
(Q) Ultrafiltration	(ii) Molecular size
(R) Centrifugation	(iii) Electric range
(S) Ion - exchange	(iv) Specific gravity

- (1) (P)-(i), (Q)-(ii), (R)-(iv), (S)-(iii)
- (2) (P)-(iv), (Q)-(i), (R)-(iii), (S)-(ii)
- (3) (P)-(iii), (Q)-(ii), (R)-(i), (S)-(iv)
- (4) (P)-(ii), (Q)-(iii), (R)-(i), (S)-(iv)

पृथक्करण की विधि को उसके पृथक्करण के सिद्धांत से सुमेलित कीजिए।

विधि	सिद्धांत
(P) निस्पंदन	(i) कण आकार
(Q) अल्ट्राफिल्ट्रेशन	(ii) आणविक आकार
(R) सेंट्रीफ्यूगेशन	(iii) इलेक्ट्रिक रेंज
(S) आयन-विनिमय	(iv) विशिष्ट गुरुत्व

- (1) (P)-(i), (Q)-(ii), (R)-(iv), (S)-(iii)
 (2) (P)-(iv), (Q)-(i), (R)-(iii), (S)-(ii)
 (3) (P)-(iii), (Q)-(ii), (R)-(i), (S)-(iv)
 (4) (P)-(ii), (Q)-(iii), (R)-(i), (S)-(iv)

Options:-

■ 1, Option ID :- 1169,

■ 2, Option ID :- 1170,

■ 3, Option ID :- 1171,

■ 4, Option ID :- 1172,

Answer Given:- 1, Option ID : -1169

Question ID:- 294

Match the following with :

(P) Halophile	(i) Having an optimum that is often between 80° & 110°C.
(Q) Acidophile	(ii) A high amount of salt concentration is required.
(R) Hyperthermophile	(iii) Die in the presence of O ₂ and is unable to tolerate
(S) Obligate anaerobe	(iv) Optimal pH range for growth is 0 to 5.5.

- (1) (P)-(i), (Q)-(ii), (R)-(iii), (S)-(iv)
 (2) (P)-(iv), (Q)-(iii), (R)-(i), (S)-(ii)
 (3) (P)-(ii), (Q)-(iv), (R)-(i), (S)-(iii)
 (4) (P)-(ii), (Q)-(iii), (R)-(i), (S)-(iv)

निम्नलिखित का मिलान कीजिए।

(P) हेलोफाइल	(i) एक इष्टतम जो अक्सर 80° एवं 110°C के बीच होता है
(Q) एसिडोफाइल	(ii) नमक के उच्च मात्रा की आवश्यकता होती है
(R) हाइपरथर्मोफाइल	(iii) O ₂ की उपस्थिति में मर जाते हैं और सहन करने में असमर्थ होते हैं
(S) ओब्लिगेट एनारोब	(iv) विकास के लिए इष्टतम पीएच. रेंज 0 से 5.5 हैं

- (1) (P)-(i), (Q)-(ii), (R)-(iii), (S)-(iv)
 (2) (P)-(iv), (Q)-(iii), (R)-(i), (S)-(ii)
 (3) (P)-(ii), (Q)-(iv), (R)-(i), (S)-(iii)
 (4) (P)-(ii), (Q)-(iii), (R)-(i), (S)-(iv)

Options:-

- 1, Option ID :- 1173,
 - 2, Option ID :- 1174,
 - 3, Option ID :- 1175,
 - 4, Option ID :- 1176,
- Answer Given:- 3, Option ID : -1175**

Question ID:- 295

Transfection method of recombinant DNA transfer in plants involves delivery of DNA :

- (1) With the help of micromanipulator
- (2) With the help of bolistics
- (3) With the help of needles
- (4) With the help of Liposome

पौधों में पुनःसंयोजन DNA हस्तांतरण की अभिकर्मक (Transfection) विधि में DNA का वितरण शामिल है :

- (1) माइक्रोमैनिपुलेटर की मदद से
- (2) बोलिस्टिक्स की मदद से
- (3) सुइयों की मदद से
- (4) लाइपोसोम की मदद से

Options:-

- 1, Option ID :- 1177,
 - 2, Option ID :- 1178,
 - 3, Option ID :- 1179,
 - 4, Option ID :- 1180,
- Answer Given:- 1, Option ID : -1177**

Question ID:- 296

Hybridoma technology is developed by :

- (1) Khorana and Nirenberg
- (2) Kohler and Nirenberg
- (3) Kohler and Milstein
- (4) Khorana and Milstein

हाईब्रिडोमा प्रौद्योगिकी किसके द्वारा विकसित की गई है ?

- (1) खुराना और निरेनबर्ग
- (2) कोहलर और निरेनबर्ग
- (3) कोहलर और मिलस्टाइन
- (4) खुराना और मिलस्टाइन

Options:-

- 1, Option ID :- 1181,
- 2, Option ID :- 1182,

- 3, Option ID :- 1183,
 - 4, Option ID :- 1184,
- Answer Given:- 3, Option ID : -1183**

Question ID:- 297

Which of the following evolutionary processes is random ?

- (A) Gene Pool
 - (B) Natural Selection
 - (C) Genetic drift
 - (D) Mutation
 - (E) Speciation
- (1) (A) and (D)
 - (2) (A), (C) and (D)
 - (3) (B), (C) and (D)
 - (4) (B) and (E)

निम्नलिखित में से कौन-सी विकासवादी प्रक्रिया यादृच्छिक है ?

- (A) जीन पूल
 - (B) प्राकृतिक चयन
 - (C) आनुवंशिक बहाव
 - (D) उत्परिवर्तन
 - (E) जाति उद्भव
- (1) (A) और (D)
 - (2) (A), (C) और (D)
 - (3) (B), (C) और (D)
 - (4) (B) और (E)

Options:-

- 1, Option ID :- 1185,
 - 2, Option ID :- 1186,
 - 3, Option ID :- 1187,
 - 4, Option ID :- 1188,
- Answer Given:- 3, Option ID : -1187**

Question ID:- 298

Cadherin is :

- (1) Structural component of anchoring - junction
- (2) Responsible for attachment of cell extracellular matrix
- (3) Transmembrane glycoprotein that mediates cell - cell adhesion
- (4) Amphoteric in nature

कैडरिन :

- (1) एंकरिंग-जंक्शन का संरचनात्मक घटक
- (2) बाह्य-सेलूलर मैट्रिक्स से जुड़ाव के लिए उत्तरदायी
- (3) ट्रांसमेम्ब्रेन ग्लाइकोप्रोटीन जो कोशिका-कोशिका आसंजन में मध्यस्थता करता है
- (4) प्रकृति में उभयधर्मी

Options:-

▪ 1, Option ID :- 1189,

▪ 2, Option ID :- 1190,

▪ 3, Option ID :- 1191,

▪ 4, Option ID :- 1192,

Answer Given:- 3, Option ID : -1191

Question ID:- 299

_____ is a rudimentary organ :

- (1) Intestinal villi
- (2) Papillae
- (3) Vermiform appendix
- (4) Epiglottis

_____ एक अल्पविकसित अंग है।

- (1) आंतों का विली
- (2) पेपिला
- (3) वर्मिफॉर्म अपेंडिक्स
- (4) एपिग्लॉटिस

Options:-

▪ 1, Option ID :- 1193,

▪ 2, Option ID :- 1194,

▪ 3, Option ID :- 1195,

▪ 4, Option ID :- 1196,

Answer Given:- 3, Option ID : -1195

Question ID:- 300

The natural selection is mechanism of _____.

- (1) Allelic frequency
- (2) Mutation
- (3) Genetic makeup
- (4) Gene frequency

प्राकृतिक वरण _____ की क्रियाविधि है :

- (1) युग्मक आवृत्ति
- (2) उत्परिवर्तन
- (3) जेनेटिक मेकअप
- (4) जीन आवृत्ति

Options:-

▪ 1, Option ID :- 1197,

▪ 2, Option ID :- 1198,

▪ 3, Option ID :- 1199,

▪ 4, Option ID :- 1200,

Answer Given:- 2, Option ID : -1198

Question ID:- 301

In the Singer & Nicolson Model of the membrane :

- (1) Lipid has no specific arrangement.
- (2) Protein is arranged in layer.
- (3) Lipid and protein are not arranged in any particular order.
- (4) Protein is embedded in lipid layer

झिल्ली के सिंगर और निकोलसन मॉडल में :

- (1) लिपिड की कोई विशिष्ट व्यवस्था नहीं होती है
- (2) प्रोटीन परत में व्यवस्थित होता है
- (3) लिपिड और प्रोटीन किसी विशेष क्रम में व्यवस्थित नहीं होते हैं
- (4) प्रोटीन लिपिड परत में सन्निहित होता है

Options:-

▪ 1, Option ID :- 1201,

▪ 2, Option ID :- 1202,

▪ 3, Option ID :- 1203,

▪ 4, Option ID :- 1204,

Answer Given:- 4, Option ID : -1204

Question ID:- 302

Which of the following statement is false about the capability of antigen ?

- (1) Antigenicity
- (2) Induce humoral immune response.
- (3) Induce cellular immune response
- (4) Re introduced only by binary fission.

एंटीजन की क्षमता के बारे निम्नलिखित में से कौन-सा कथन असत्य है ?

- (1) प्रतिजनता
- (2) विनोदी प्रतिरक्षा प्रतिक्रिया प्रेरित करता है
- (3) सेलुलर प्रतिरक्षा प्रतिक्रिया को प्रेरित करता है
- (4) केवल बाइनरी विखंडन द्वारा पुनः प्रस्तुत किया गया है।

Options:-

■ 1, Option ID :- 1205,

■ 2, Option ID :- 1206,

■ 3, Option ID :- 1207,

■ 4, Option ID :- 1208,

Answer Given:- 4, Option ID : -1208

Question ID:- 303

How many DNA molecules are present in the nucleus of human somatic cell in G1 stage of cell cycle ?

- (1) 23
- (2) 92
- (3) 46
- (4) 69

कोशिका चक्र की G1 अवस्था में मानव दैहिक कोशिका के केन्द्रक में कितने DNA अणु उपस्थित होते हैं ?

- (1) 23
- (2) 92
- (3) 46
- (4) 69

Options:-

■ 1, Option ID :- 1209,

■ 2, Option ID :- 1210,

■ 3, Option ID :- 1211,

■ 4, Option ID :- 1212,

Answer Given:- 3, Option ID : -1211

Question ID:- 304

Which antibiotic resistance gene inhibits ribosome activity and hence stops translations from occurring ?

- (1) Chloramphenicol
- (2) Ampicillin
- (3) Tetracycline
- (4) Kanamycin

कौन-सा एंटीबायोटिक प्रतिरोध जीन राइबोसोम की गतिविधि को रोकता है, जिसकी वजह से ट्रांसलेशन (प्रोटीन विश्लेषण) नहीं हो पाता है ?

- (1) क्लोरैम्फेनिकॉल
- (2) एम्पीसिलीन
- (3) टेट्रासाइक्लिन
- (4) कनामाइसिन

Options:-

- 1, Option ID :- 1213,
- 2, Option ID :- 1214,
- 3, Option ID :- 1215,
- 4, Option ID :- 1216,

Answer Given:- 1, Option ID : -1213

Question ID:- 305

Genotypic sex determination of birds, snakes, butterflies and some fishes are :

- (1) XY
- (2) ZW
- (3) XO
- (4) Haplodiploid system

पक्षियों, साँपों, तितलियों और कुछ मछलियों का जीनोटाइपिक लिंग का निर्धारण _____ से होता है।

- (1) XY
- (2) ZW
- (3) XO
- (4) हैप्लोडिप्लोइड सिस्टम

Options:-

- 1, Option ID :- 1217,
- 2, Option ID :- 1218,
- 3, Option ID :- 1219,
- 4, Option ID :- 1220,

Answer Given:- 2, Option ID : -1218

Question ID:- 306

Homologous recombination during meiosis is caused by :

- (1) Chiasma formation
- (2) Independent assortment only
- (3) Crossing over alone.
- (4) Crossing over and independent assortment.

अर्धसूत्री विभाजन के दौरान सजातीय पुनर्संयोजन किसके कारण होता है ?

- (1) चियास्मा गठन
- (2) केवल स्वतंत्र वर्गीकरण
- (3) अकेले क्रॉसिंग ओवर
- (4) क्रॉसिंग ओवर और स्वतंत्र वर्गीकरण

Options:-

■ 1, Option ID :- 1221,

■ 2, Option ID :- 1222,

■ 3, Option ID :- 1223,

■ 4, Option ID :- 1224,

Answer Given:- 4, Option ID : -1224

Question ID:- 307

Which of the following character make species susceptible to extinction ?

- (1) low reproductive rate
- (2) Feeding at high trophic level in food chain
- (3) Wide range of distribution
- (4) Higher population size

निम्नलिखित में से कौन-सा लक्षण प्रजातियों को विलुप्त होने के लिए अतिसंवेदनशील बनाता है ?

- (1) कम प्रजनन दर
- (2) खाद्य शृंखला में उच्च पोषी स्तर पर भोजन करना
- (3) वितरण की विस्तृत शृंखला
- (4) उच्च जनसंख्या का आकार

Options:-

■ 1, Option ID :- 1225,

■ 2, Option ID :- 1226,

■ 3, Option ID :- 1227,

■ 4, Option ID :- 1228,

Answer Given:- 1, Option ID : -1225

Question ID:- 308

A key extension of cell theory "omnis cellula e cellula " is proposed by whom ?

- (1) Robert Hooke
- (2) Rudolf Virchow
- (3) Schleiden
- (4) Anton Van leeuwenhock.

कोशिका सिद्धांत का एक प्रमुख विस्तार "Omnis Cellula e Cellula" किसके द्वारा प्रस्तावित किया गया है?

- (1) रॉबर्ट हुक
- (2) रुडोल्फ विरचो
- (3) श्लेडेन
- (4) एंटोन वैन लीओवेनहॉक

Options:-

■ 1, Option ID :- 1229,

■ 2, Option ID :- 1230,

■ 3, Option ID :- 1231,

■ 4, Option ID :- 1232,

Answer Given:- 1, Option ID : -1229

Question ID:- 309

Calculate the net charge of the sequence given below :

HIARNMVEEGDKHK

- (1) 1
- (2) 2
- (3) 3
- (4) 4

नीचे दिए गए अनुक्रम के शुद्ध आवेश की गणना करें :

HIARNMVEEGDKHK

- (1) 1
- (2) 2
- (3) 3
- (4) 4

Options:-

■ 1, Option ID :- 1233,

■ 2, Option ID :- 1234,

■ 3, Option ID :- 1235,

■ 4, Option ID :- 1236,

Answer Given:- 1, Option ID : -1233

Question ID:- 310

The "living fossil" refers to a :

- (1) Life like fossil well preserved in amber
- (2) Retained in same form
- (3) Fossil formed from living organism
- (4) Living animal which is about to be fossilized.

“जीवित जीवाश्म” का अर्थ :

- (1) जीवन जैसे जीवाश्म को एम्बर में अच्छी तरह से परिरक्षित है
- (2) एक ही रूप में बनाए रखना
- (3) जीवित जीवों से बनने वाले जीवाश्म
- (4) जीवित प्राणी जिसका जीवाश्म बनने वाला है

Options:-

■ 1, Option ID :- 1237,

■ 2, Option ID :- 1238,

■ 3, Option ID :- 1239,

■ 4, Option ID :- 1240,

Answer Given:- 2, Option ID : -1238

Question ID:- 311

Which is not an antigen presenting cells (APCs) ?

- (1) Macrophage
- (2) Dendritic cells
- (3) T - Cells
- (4) B - Cells

कौन-सा प्रतिजन प्रस्तुत करने वाली कोशिकाएँ (APCs) नहीं है ?

- (1) मैक्रोफेज
- (2) वृक्ष के समान कोशिकाएँ
- (3) टी-कोशिकाएँ
- (4) बी-कोशिकाएँ

Options:-

■ 1, Option ID :- 1241,

■ 2, Option ID :- 1242,

■ 3, Option ID :- 1243,

■ 4, Option ID :- 1244,

Answer Given:- 4, Option ID : -1244

Question ID:- 312

Which type of the immunoglobulin is expressed in BCR ?

- (1) IgB & IgD
- (2) IgA & IgG
- (3) IgM & IgB
- (4) IgE & IgM

बी.सी.आर. में किस प्रकार का इम्युनोग्लोबुलिन अभिव्यक्त होता है ?

- (1) IgB & IgD
- (2) IgA & IgG
- (3) IgM & IgB
- (4) IgE & IgM

Options:-

■ 1, Option ID :- 1245,

■ 2, Option ID :- 1246,

■ 3, Option ID :- 1247,

■ 4, Option ID :- 1248,

Answer Given:- 3, Option ID : -1247

Question ID:- 313

Match the following graft in column (A) with column (B)

Column (A)	Column (B)
(A) Autograft	(i) Performed between genetically different individuals within a species.
(B) Isograft	(ii) Graft between individuals from different species.
(C) Allograft	(iii) Performed between genetically identical individuals
(D) Xenograft	(iv) Transplant from one body part to another on same individual

- (1) (A)-(iv), (B)-(i), (C)-(iii), (D)-(ii)
- (2) (A)-(ii), (B)-(i), (C)-(iii), (D)-(iv)
- (3) (A)-(iv), (B)-(iii), (C)-(i), (D)-(ii)
- (4) (A)-(ii), (B)-(iii), (C)-(i), (D)-(iv)

कॉलम (A) में निम्नलिखित ग्राफ्ट को कॉलम (B) से मिलाए। :

कॉलम (A)	कॉलम (B)
(A) ऑटोग्राफ्ट	(i) एक प्रजाति के भीतर आनुवंशिक भिन्न व्यक्तियों के बीच किया जाता है
(B) आइसोग्राफ्ट	(ii) विभिन्न प्रजातियों के व्यक्तियों के बीच ग्राफ्ट किया जाता है
(C) एलोग्राफ्ट	(iii) आनुवंशिक रूप से समान व्यक्तियों के बीच किया जाता है
(D) जेनोग्राफ्ट	(iv) एक ही व्यक्ति के शरीर के एक हिस्से से दूसरे हिस्से में ट्रांसप्लांट किया जाता है।

- (1) (A)-(iv), (B)-(i), (C)-(iii), (D)-(ii)
- (2) (A)-(ii), (B)-(i), (C)-(iii), (D)-(iv)
- (3) (A)-(iv), (B)-(iii), (C)-(i), (D)-(ii)
- (4) (A)-(ii), (B)-(iii), (C)-(i), (D)-(iv)

Options:-

■ 1, Option ID :- 1249,

■ 2, Option ID :- 1250,

■ 3, Option ID :- 1251,

■ 4, Option ID :- 1252,

Answer Given:- 3, Option ID : -1251

Question ID:- 314

Example of Herd Immunity is :

- (1) COVID-19 & Hepatitis B
- (2) Hepatitis B & Polio
- (3) Polio & Small Pox
- (4) Deptheria & Hepatitis B

“हर्ड इम्यूनटी” का उदाहरण :

- (1) कोविड-19 और हेपेटाइटिस बी.
- (2) हेपेटाइटिस बी. और पोलियो
- (3) पोलियो और चेचक
- (4) डिप्थीरिया और हेपेटाइटिस बी.

Options:-

- 1, Option ID :- 1253,
- 2, Option ID :- 1254,
- 3, Option ID :- 1255,
- 4, Option ID :- 1256,

Answer Given:- 1, Option ID : -1253

Question ID:- 315

Which one is not an example of oncovirus ?

- (1) Begomovirus
- (2) Epstein - Barr Virus (EBV)
- (3) Papillomaviruses
- (4) Hepatitis B virus

निम्नलिखित में से कौन-सा ओंकोवायरस का उदाहरण नहीं है ?

- (1) बेगोमोवायरस
- (2) एपस्टीन बार वायरस (EBV)
- (3) पेपिलोमावायरस
- (4) हेपेटाइटिस बी. वायरस

Options:-

- 1, Option ID :- 1257,
- 2, Option ID :- 1258,
- 3, Option ID :- 1259,
- 4, Option ID :- 1260,

Answer Given:- 1, Option ID : -1257

Question ID:- 316

Cell Viability can be counted by using :

- (1) Hemocytometer
- (2) Coulter Counter
- (3) Petroff-hausser counting chamber
- (4) MTT assays

सेल व्यवहार्यता का उपयोग _____ करके गिना जा सकता है।

- (1) हेमोसाइटोमीटर
- (2) कल्टर काउंटर
- (3) पेट्रोफ-हॉसर काउंटिंग चैंबर
- (4) एम.टी.टी. परख

Options:-

- 1, Option ID :- 1261,
- 2, Option ID :- 1262,
- 3, Option ID :- 1263,
- 4, Option ID :- 1264,

Answer Given:- 4, Option ID : -1264

Question ID:- 317

CO₂ incubator usually kept at _____ concentration of CO₂ required for culturing animal cells ?

- (1) 2 - 5%
- (2) 10 - 15%
- (3) 15 - 20 %
- (4) 1 - 10 %

CO₂ इनक्यूबेटर का आमतौर पर पशु कोशिकाओं के संवर्धन के लिए आवश्यक CO₂ की _____ सांद्रता में रखा जाता है ?

- (1) 2 - 5%
- (2) 10 - 15%
- (3) 15 - 20%
- (4) 1 - 10%

Options:-

- 1, Option ID :- 1265,
- 2, Option ID :- 1266,
- 3, Option ID :- 1267,
- 4, Option ID :- 1268,

Answer Given:- 2, Option ID : -1266

Question ID:- 318

Which one of the following arrangements of the permeability of hydrophobic molecule in decreasing order is correct ? [Gas (G), Uncharged polar (Unp), Charge polar (CP), Non Polar (NP) Ion (I)]

- (1) I > G > NP > CP > UnP
- (2) Unp > CP > NP > G > I
- (3) G > NP > UnP > CP > I
- (4) G > I > UnP > CP > NP

घटते क्रम में हाइड्रोफोबिक अणु की पारगम्यता के लिए निम्नलिखित में से कौन-सी व्यवस्था सही है [गैस (G), गैर-आवेशित ध्रुवीय (UnP), चार्ज ध्रुवीय (CP), गैर ध्रुवीय (NP), आयन (I) ?

- (1) I > G > NP > CP > UnP
- (2) UnP > CP > NP > G > I
- (3) G > NP > UnP > CP > I
- (4) G > I > UnP > CP > NP

Options:-

- 1, Option ID :- 1269,
- 2, Option ID :- 1270,
- 3, Option ID :- 1271,
- 4, Option ID :- 1272,

Answer Given:- 4, Option ID : -1272

Question ID:- 319

You have been given an antigen and two antigen - specific antibodies for the antigen- antibody test with the highest specificity and sensitivity. Which of the following methods would you choose ?

- (1) Indirect ELISA
- (2) Direct ELISA
- (3) Sandiwich ELISA
- (4) Competitive ELISA

आपको उच्चतम विशिष्टता और संवेदनशीलता के साथ एंटीजन एंटीबॉडी परीक्षण के लिए एक एंटीजन और दो एंटीजन विशिष्ट एंटीबॉडी दिए गए हैं। आप निम्नलिखित में से कौन-सा तरीका चुनेंगे ?

- (1) अप्रत्यक्ष एलिसा
- (2) डायरेक्ट एलिसा
- (3) सैंडविच एलिसा
- (4) प्रतिस्पर्धी एलिसा

Options:-

- 1, Option ID :- 1273,
- 2, Option ID :- 1274,
- 3, Option ID :- 1275,
- 4, Option ID :- 1276,

Answer Given:- 3, Option ID : -1275

Question ID:- 320

Which amino acid among the standard amino acids is called helix - breaker ?

- (1) Arginine and Glycine
- (2) Proline and Threonine
- (3) Glycine and Threonine
- (4) Glycine and Proline

मानक अमीनो अम्ल में से किस अमीनो अम्लों को हेलिक्स-ब्रेकर कहा जाता है?

- (1) आर्जिनाइन और ग्लाइसिन
- (2) प्रोलाइन और थ्रेओनाइन
- (3) ग्लाइसिन और थ्रेओनाइन
- (4) ग्लाइसिन और प्रोलाइन

Options:-

▪ 1, Option ID :- 1277,

▪ 2, Option ID :- 1278,

▪ 3, Option ID :- 1279,

▪ 4, Option ID :- 1280,

Answer Given:- 4, Option ID : -1280

Question ID:- 321

Depending on _____ of the different components of cells, including their organelles, can be isolated in distinct layers during cell fractionation :

- (1) Physical properties like size & weight
- (2) Physical properties of the medium like its density
- (3) Electrical properties like their charges
- (4) Both (1) and (2)

_____ के आधार पर कोशिकाओं के विभिन्न घटक, उनके ऑर्गेनेल सहित, कोशिका विभाजन के दौरान अलग-अलग परतों में पृथक किए जा सकते हैं।

- (1) आकार और वजन जैसे भौतिक गुण
- (2) माध्यम के भौतिक गुण जैसे उसके घनत्व
- (3) विद्युत गुण जैसे उनके आवेशों
- (4) (1) और (2) दोनों

Options:-

▪ 1, Option ID :- 1281,

▪ 2, Option ID :- 1282,

▪ 3, Option ID :- 1283,

▪ 4, Option ID :- 1284,

Answer Given:- 4, Option ID : -1284

Question ID:- 322

EtBr binds at which region of DNA ?

- (1) Nitrogenous bases
- (2) Backbone
- (3) Peptide bond
- (4) Glycosidic bond

EtBr DNA के किस क्षेत्र से जुड़ता है ?

- (1) नाइट्रोजीनस बेस
- (2) बैकबोन
- (3) पेप्टाइड बंधन
- (4) ग्लाइकोसिडिक बंधन

Options:-

▪ 1, Option ID :- 1285,

▪ 2, Option ID :- 1286,

▪ 3, Option ID :- 1287,

▪ 4, Option ID :- 1288,

Answer Given:- 2, Option ID : -1286

Question ID:- 323

Second law of thermodynamics states that :

- (1) The total energy entropy of a system must increase so that process is to occur spontaneously.
- (2) The energy is neither be created nor destroyed, although it can be transformed from one to another.
- (3) The energy is neither be created nor destroyed, although it can be transformed from one to another. i.e., the total energy of a system, including surrounding, remains constant.
- (4) The total energy entropy of a system must decrease so that process is to occur spontaneously.

उष्मागतिकी का दूसरा नियम कहता है कि :

- (1) एक प्रणाली की कुल ऊर्जा एन्ट्रॉपी में वृद्धि होनी चाहिए, यह प्रक्रिया अनायास घटित होती है।
- (2) ऊर्जा को न तो बनाया जा सकता है और न ही नष्ट किया जा सकता है। हालांकि इसे एक दूसरे में रूपांतरित किया जा सकता है।
- (3) ऊर्जा को न तो बनाया जा सकता है और न ही नष्ट किया जा सकता, हालांकि इसे एक दूसरे में परिवर्तित किया जा सकता है, यानी आसपास सहित एक प्रणाली की कुल ऊर्जा स्थिर रहती है।
- (4) एक प्रणाली की कुल ऊर्जा एन्ट्रॉपी घटनी चाहिए, यह प्रक्रिया अनायास घटित होती है।

Options:-

▪ 1, Option ID :- 1289,

▪ 2, Option ID :- 1290,

▪ 3, Option ID :- 1291,

- 4, Option ID :- 1292,
- Answer Given:- 1, Option ID : -1289**

Question ID:- 324

In SDS - PAGE, separation of protein is based on :

- (1) Molecular mass of the protein
- (2) Atomic size of protein
- (3) Molecular weight of the protein
- (4) Polarity of the protein

SDS-PAGE में प्रोटीन का पृथक्करण _____ पर आधारित है।

- (1) प्रोटीन का आणविक द्रव्यमान
- (2) प्रोटीन का परमाणु आकार
- (3) प्रोटीन का आणविक भार
- (4) प्रोटीन का ध्रुवीकरण

Options:-

- 1, Option ID :- 1293,
- 2, Option ID :- 1294,
- 3, Option ID :- 1295,
- 4, Option ID :- 1296,
- Answer Given:- 1, Option ID : -1293**

Question ID:- 325

What are the properties of an ideal DNA marker ?

- (1) Low level of polymorphism
- (2) Distinct genotypic linkage
- (3) Genetic similarities provide adequate resolution
- (4) Uniform distribution throughout the whole genome

आदर्श डी.एन.ए. मार्कर के गुण क्या है ?

- (1) बहुरूपता का निम्न स्तर
- (2) विशिष्ट जीनोटाइपिक लिंकेज
- (3) आनुवंशिक समानताएं पर्याप्त रेजोल्यूशन प्रदान करती हैं
- (4) पूरे जीनोम में समान वितरण

Options:-

- 1, Option ID :- 1297,
- 2, Option ID :- 1298,
- 3, Option ID :- 1299,
- 4, Option ID :- 1300,
- Answer Given:- 1, Option ID : -1297**

Question ID:- 326

Most widely used bybridization based molecular marker :

- (1) SNP
- (2) AFLP
- (3) RFLP
- (4) RAPD

सबसे व्यापक रूप से इस्तेमाल किया जाने वाला संकरण आणविक मार्कर _____ है।

- (1) SNP
- (2) AFLP
- (3) RFLP
- (4) RAPD

Options:-

- 1, Option ID :- 1301,
- 2, Option ID :- 1302,
- 3, Option ID :- 1303,
- 4, Option ID :- 1304,

Answer Given:- 4, Option ID : -1304

Question ID:- 327

Trophoblast is considered in :

- (1) Totipotent stem cell
- (2) Unipotent stem cell
- (3) Human induced pluripotent stem cell
- (4) Multipotent stem cell

ट्रोफोब्लास्ट माना जाता है :

- (1) टोटिपेटेंट मूल कोशिका
- (2) यूनिपोटेंट मूल कोशिका
- (3) मानव प्रेरित प्लुरिपोटेंट स्टेम सेल
- (4) बहुशक्तिशाली मूल कोशिका

Options:-

- 1, Option ID :- 1305,
- 2, Option ID :- 1306,
- 3, Option ID :- 1307,
- 4, Option ID :- 1308,

Answer Given:- 4, Option ID : -1308

Question ID:- 328

Human Leukocyte Antigens, or HLA, are :

- (1) Alleles involved in resistance to malaria
- (2) Components of the ABO blood system
- (3) HLA antibodies against HLA antigen that is similar to its own
- (4) Type of molecule found on the surface of white blood cells.

मानव ल्यूकोसाइट एंटीजन, या एच.एल.ए. _____ है।

- (1) मलेरिया के प्रतिरोध में शामिल एलील्स
- (2) ए.बी.ओ. रक्त प्रणाली के घटक
- (3) एच.एल.ए. एंटीजन के खिलाफ एच.एल.ए. एंटीबॉडी जो अपना आय में समान है
- (4) श्वेत रक्त कोशिकाओं की सतह पर पाए जाने वाले अणु का प्रकार

Options:-

▪ 1, Option ID :- 1309,

▪ 2, Option ID :- 1310,

▪ 3, Option ID :- 1311,

▪ 4, Option ID :- 1312,

Answer Given:- 4, Option ID : -1312

Question ID:- 329

Which of the following bacteria is an example of Halophiles ?

- (1) Vibrio cholerae
- (2) Lacto bacilli
- (3) Salmonella
- (4) Spirochetes

निम्नलिखित में से कौन-सा जीवाणु हेलोफिल्स का उदाहरण है ?

- (1) विब्रियो कॉलेरी
- (2) लैक्टोबैसिली
- (3) साल्मोनेला
- (4) स्पाइरोकेट्स

Options:-

▪ 1, Option ID :- 1313,

▪ 2, Option ID :- 1314,

▪ 3, Option ID :- 1315,

▪ 4, Option ID :- 1316,

Answer Given:- 4, Option ID : -1316

Question ID:- 330

_____ are analysed by negative staining :

- (1) Virus particles
- (2) Virus particles, protein molecules and bacterial flagella
- (3) Protein molecules
- (4) Bacterial flagella.

_____ का नकारात्मक धुंधला द्वारा विश्लेषण किया गया है।

- (1) वायरस के कण
- (2) वायरस कण, प्रोटीन अणु और बैक्टीरियल फ्लैजेला
- (3) प्रोटीन अणु
- (4) बैक्टीरियल फ्लैजेला

Options:-

▪ 1, Option ID :- 1317,

▪ 2, Option ID :- 1318,

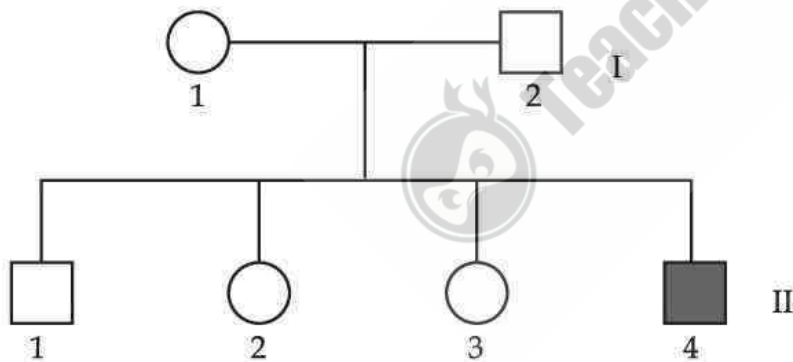
▪ 3, Option ID :- 1319,

▪ 4, Option ID :- 1320,

Answer Given:- 2, Option ID : -1318

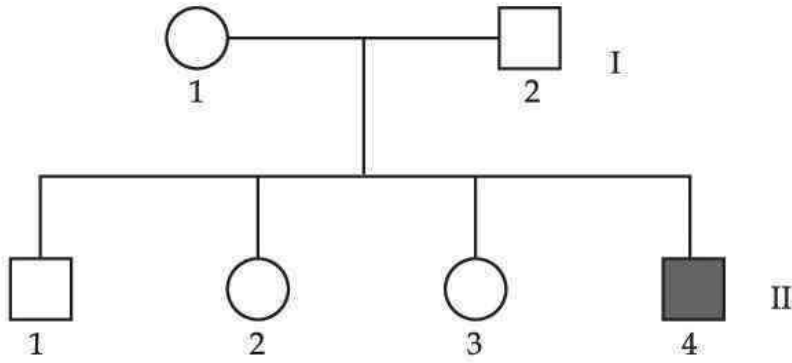
Question ID:- 331

One of the recessive Sex - linked diseases is Hemophilia. From the information in the pedigree :



- (1) (I)1 must be a carrier
- (2) There is a 75% possibility that (II)3 is a haemophilia carrier (Hh)
- (3) 50% of (II)3's offspring are predicted to be haemophilic if she marries a haemophilic male.
- (4) Chance that (II)3 will have a normal first kid if she marries a haemophilic male in 25%

अप्रभावी यौन सहलग्न रोगों में से एक हीमोफिलिया है। वंशावली में जानकारी से _____।



- (1) (I)1 एक वाहक होना चाहिए।
- (2) 75% संभावना है कि (II)3 हीमोफिलिया वाहक (Hh) है
- (3) (II)3 की 50% संतानों के हीमोफिलिया होने के भविष्यवाणी की जा सकती है यदि वह एक हीमोफिलिया पुरुष से शादी करती है
- (4) 25% संभावना है कि (II)3 का पहला बच्चा सामान्य होगा यदि वह एक हीमोफिलिया पुरुष से शादी करती है

Options:-

■ 1, Option ID :- 1321,

■ 2, Option ID :- 1322,

■ 3, Option ID :- 1323,

■ 4, Option ID :- 1324,

Answer Given:- 1, Option ID : -1321

Question ID:- 332

Which of the following is a molecular modelling database ?

- (1) CATH
- (2) SARF
- (3) FSSP
- (4) MMDB

निम्नलिखित में से कौन-सा आणविक मॉडलिंग डेटाबेस है ?

- (1) CATH
- (2) SARF
- (3) FSSP
- (4) MMDB

Options:-

■ 1, Option ID :- 1325,

■ 2, Option ID :- 1326,

■ 3, Option ID :- 1327,

■ 4, Option ID :- 1328,

Answer Given:- 4, Option ID : -1328

Question ID:- 333

What is the maximum number of codons that may encode each of the 20 different types of amino acids if the genetic code is tetraplet ?

- (1) 64
- (2) 256
- (3) 264
- (4) 192

आनुवंशिक कोड टेट्राप्लेट होने पर 20 विभिन्न प्रकार की अमीनों एसिड में से प्रत्येक को एन्कोड करने वाले कोडन की अधिकतम संख्या कितनी हो सकती है?

- (1) 64
- (2) 256
- (3) 264
- (4) 192

Options:-

- 1, Option ID :- 1329,
- 2, Option ID :- 1330,
- 3, Option ID :- 1331,
- 4, Option ID :- 1332,

Answer Given:- 2, Option ID : -1330

Question ID:- 334

A cross between a (F1) individual and one of the paternal (P) genotypes is _____.

- (1) Testcross
- (2) Recessive
- (3) Reciprocal cross
- (4) Back cross

एक (F1) व्यक्ति और एक पैतृक (P) जीनोटाइप के बीच एक क्रॉस, _____ है।

- (1) टेस्टक्रॉस
- (2) अप्रभावी
- (3) पारस्परिक क्रॉस
- (4) बैकक्रॉस

Options:-

- 1, Option ID :- 1333,
- 2, Option ID :- 1334,
- 3, Option ID :- 1335,
- 4, Option ID :- 1336,

Answer Given:- 4, Option ID : -1336

Question ID:- 335

Which of these factor is not required in the growth medium for animal culture ?

- (1) Carbohydrate
- (2) Inorganic salt
- (3) Serum
- (4) Plasma

पशु संवर्धन के लिए विकास माध्यम में से किस कारक की आवश्यकता नहीं है ?

- (1) कार्बोहाइड्रेट
- (2) अकार्बनिक नमक
- (3) सीरम
- (4) प्लाज़्मा

Options:-

- 1, Option ID :- 1337,
- 2, Option ID :- 1338,
- 3, Option ID :- 1339,
- 4, Option ID :- 1340,

Answer Given:- 4, Option ID : -1340

Question ID:- 336

Which of these methods is not performed in Transmission Electron microscopy (TEM) to examine cellular structure ?

- (1) Ultrathin sectioning
- (2) Negative staining
- (3) Freeze etching
- (4) Positive staining

सेलुलर संरचना की जाँच करने के लिए ट्रांसमिशन इलेक्ट्रॉन माइक्रोस्कोपी (टी.ई.एम.) में, इनमें से कौन-सा तरीका उपयोग नहीं किया जाता है ?

- (1) अल्ट्राथिन सेक्शनिंग
- (2) नकारात्मक अभिरंजन
- (3) फ्रीज़-एचिंग
- (4) सकारात्मक अभिरंजन

Options:-

- 1, Option ID :- 1341,
- 2, Option ID :- 1342,
- 3, Option ID :- 1343,
- 4, Option ID :- 1344,

Answer Given:- 2, Option ID : -1342

Question ID:- 337

RNA silencing technology :

- (1) Bind genetic material from different species
- (2) Combines organelles and cells
- (3) Selectively blocks expression of a gene
- (4) Alters or transfers RNA

आर.एन.ए. (RNA) साइलेसिंग तकनीक :

- (1) विभिन्न प्रजातियों से आनुवंशिक सामग्री को बांधता है।
- (2) ऑर्गेनेल और कोशिकाओं को जोड़ता है।
- (3) जीन की अभिव्यक्ति को चुनिंदा रूप से अवरूद्ध करता है।
- (4) RNA को बदलता या स्थानांतरित करता है।

Options:-

- 1, Option ID :- 1345,
- 2, Option ID :- 1346,
- 3, Option ID :- 1347,
- 4, Option ID :- 1348,

Answer Given:- 3, Option ID : -1347

Question ID:- 338

A rare disease related to 'O' type blood group only father (B) and mother (A) what should be the probability of disease of 2nd child alone if 1st is also of 'O' type blood group ?

- (1) 1/4
- (2) 1/16
- (3) 1/8
- (4) 1/2

'O' प्रकार के रक्त समूह से संबंधित दुर्लभ बीमारी केवल पिता (B) और माँ (A) से अकेले दूसरे बच्चे की बीमारी की संभावना क्या होनी चाहिए, यदि पहला 'O' प्रकार रक्त समूह भी है ?

- (1) 1/4
- (2) 1/16
- (3) 1/8
- (4) 1/2

Options:-

- 1, Option ID :- 1349,
- 2, Option ID :- 1350,
- 3, Option ID :- 1351,
- 4, Option ID :- 1352,

Answer Given:- 4, Option ID : -1352

Question ID:- 339

Which of the following **does not** constitute a component of the yeast artificial chromosomes ?

- (1) Centromere
- (2) Cos site
- (3) Origin of replication
- (4) Telomere

निम्नलिखित में से कौन यीस्ट कृत्रिम गुणसूत्र के घटक का गठन नहीं करता ?

- (1) सेंट्रोमियर
- (2) Cos साइट
- (3) प्रतिकृति की उत्पत्ति
- (4) टेलोमेयर

Options:-

- 1, Option ID :- 1353,
- 2, Option ID :- 1354,
- 3, Option ID :- 1355,
- 4, Option ID :- 1356,

Answer Given:- 4, Option ID : -1356

Question ID:- 340

A "Flavr Savr" is a genetically modified :

- (1) Tomato
- (2) Carrot
- (3) Brinjal
- (4) Rice

“फ्लेवर सेवर” एक आनुवंशिक रूप से संशोधित _____ है।

- (1) टमाटर
- (2) गाजर
- (3) बैंगन
- (4) चावल

Options:-

- 1, Option ID :- 1357,
- 2, Option ID :- 1358,
- 3, Option ID :- 1359,
- 4, Option ID :- 1360,

Answer Given:- 1, Option ID : -1357

Question ID:- 341

Name the type of culture which is directly obtained from animal or plant tissue ?

- (1) Primary Cell Culture
- (2) Cell lines
- (3) Secondary Cell Culture
- (4) Transformed Cell Culture

संवर्धन के उस प्रकार का नाम बताइए, जो सीधे जंतु या पौधों के ऊतकों से प्राप्त होता है ?

- (1) प्राथमिक सेल कल्चर
- (2) सेललाइन
- (3) द्वितीयक कोशिका संवर्धन
- (4) रूपांतरित कोशिका संवर्धन

Options:-

- 1, Option ID :- 1361,
- 2, Option ID :- 1362,
- 3, Option ID :- 1363,
- 4, Option ID :- 1364,

Answer Given:- 1, Option ID : -1361

Question ID:- 342

In a bioreactor, baffles are incorporated to :

- (1) Prevent vortex and improve aeration efficiency
- (2) Maintain uniform suspension of cells
- (3) Minimise the size of air bubbles for greater aeration
- (4) Maintain uniform nutrient medium

एक बायोरिएक्टर में, बैफल्स को शामिल किया जाता है।

- (1) वोरटेक्स को रोकने और वातन दक्षता में सुधार करें।
- (2) कोशिकाओं को एक समान निलंबन बनाए रखें।
- (3) अधिक वातन के लिए हवा के बुलबुले के आकार को कम करें।
- (4) एक समान पोषक माध्यम बनाए रखें।

Options:-

- 1, Option ID :- 1365,
- 2, Option ID :- 1366,
- 3, Option ID :- 1367,
- 4, Option ID :- 1368,

Answer Given:- 1, Option ID : -1365

Question ID:- 343

The Klenow fragment comes from :

- (1) DNA ligase
- (2) Reverse transcription
- (3) DNA Pol - I
- (4) DNA Pol - II

क्लेनो खंड कहाँ से आता है ?

- (1) DNA लिगेज
- (2) रिवर्स ट्रांसक्रिप्शन
- (3) DNA पोल-I
- (4) DNA पोल-II

Options:-

- 1, Option ID :- 1369,
- 2, Option ID :- 1370,
- 3, Option ID :- 1371,
- 4, Option ID :- 1372,

Answer Given:- 1, Option ID : -1369

Question ID:- 344

_____ compares a protein sequences databases with a nucleotide query sequence that has been translated into all reading frames.

- (1) BLASTN
- (2) tBLASTX
- (3) BLASTX
- (4) tBLASTN

_____ एक प्रोटीन अनुक्रम डेटाबेस की तुलना, न्योक्लियोटाइड क्लेरी अनुक्रम से करता है जिसे सभी रीडिंग फ्रेम में अनुवादित किया गया है।

- (1) BLASTN
- (2) tBLASTX
- (3) BLASTX
- (4) tBLASTN

Options:-

- 1, Option ID :- 1373,
- 2, Option ID :- 1374,
- 3, Option ID :- 1375,
- 4, Option ID :- 1376,

Answer Given:- 4, Option ID : -1376

Question ID:- 345

The DNA microarray technology that tracks deletion and amplification of specific DNA sequence is called _____.

- (1) DNA variation screening
- (2) Gene expression profiling
- (3) Microarray comparative genomic hybridization
- (4) Antisense

DNA माइक्रोएरे तकनीक जो विशिष्ट DNA अनुक्रम के विलोपन और प्रवर्धन को ट्रैक करती है वह कहलाती है _____।

- (1) DNA भिन्नता स्क्रीनिंग
- (2) जीन एक्सप्रेशन प्रोफाइलिंग
- (3) माइक्रोएरे तुलनात्मक जीनोमिल संकरण
- (4) एंटीसेन्स

Options:-

■ 1, Option ID :- 1377,

■ 2, Option ID :- 1378,

■ 3, Option ID :- 1379,

■ 4, Option ID :- 1380,

Answer Given:- 3, Option ID : -1379

Question ID:- 346

Gene therapy was first used clinically on a 4-year-old child to treat :

- (1) Adenosine deficiency
- (2) Adenosine deaminase deficiency
- (3) Growth deficiency
- (4) Adenine deficiency

पहली बार 1 साल के बच्चे पर जीन थेरेपी का इस्तेमाल _____ का इलाज करने के लिए किया गया था।

- (1) एडेनोसिन की कमी
- (2) एडेनोसिन डेमिनमिनस की कमी
- (3) विकास का कमी
- (4) एडेनिन की कमी

Options:-

■ 1, Option ID :- 1381,

■ 2, Option ID :- 1382,

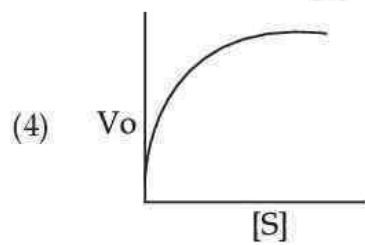
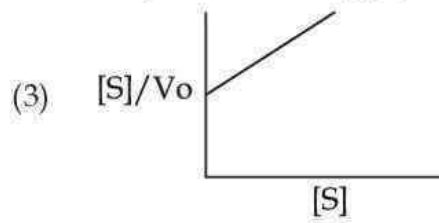
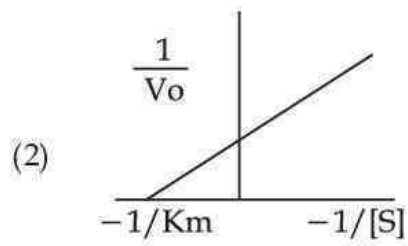
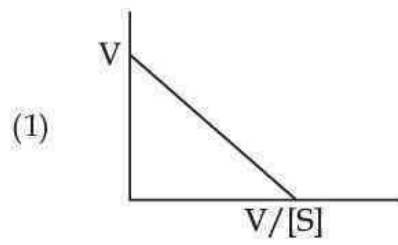
■ 3, Option ID :- 1383,

■ 4, Option ID :- 1384,

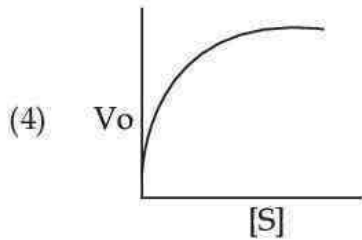
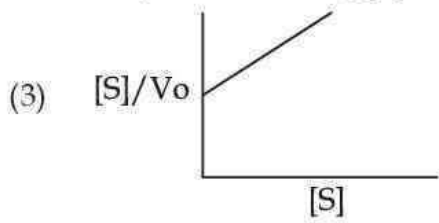
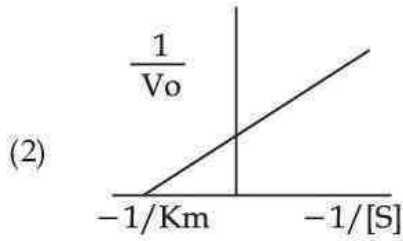
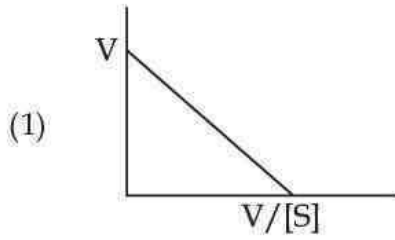
Answer Given:- 2, Option ID : -1382

Question ID:- 347

Which one of the following is a "Eadie - hofstee" plot showing enzyme kinetics ?



निम्नलिखित में से कौन-सा एंजाइम कैनेटीक्स दिखाने वाला "ईडी-हॉफस्टी" प्लॉट है ?



Options:-

■ 1, Option ID :- 1385,

■ 2, Option ID :- 1386,

■ 3, Option ID :- 1387,

■ 4, Option ID :- 1388,

Answer Given:- 1, Option ID : -1385

Question ID:- 348

How many energy bonds are used in the synthesis of peptide bonds ?

(1) 6

(2) 4

(3) 3

(4) 2

पेप्टाइड बंधों के संश्लेषण में कितने ऊर्जा बंधों का उपयोग किया जाता है ?

(1) 6

(2) 4

(3) 3

(4) 2

Options:-

- 1, Option ID :- 1389,
 - 2, Option ID :- 1390,
 - 3, Option ID :- 1391,
 - 4, Option ID :- 1392,
- Answer Given:- 4, Option ID : -1392**

Question ID:- 349

Which of the following group of amino acids have maximum codons ?

- (1) Leucine, Serine, Arginine
- (2) Leucine, Serine, Valine
- (3) Methionine, Tryptophan
- (4) Tryptophan, Leucine, Serine

अमीनो एसिड के निम्नलिखित में से किस समूह में अधिकतम कोडन हैं ?

- (1) ल्यूसीन, सेरीन, आर्जिनाइन
- (2) ल्यूसीन, सेरीन, वेलिन
- (3) मेथियोनाइन, ट्रिप्टोफैन
- (4) ट्रिप्टोफैन, ल्यूसीन, सेरीन

Options:-

- 1, Option ID :- 1393,
 - 2, Option ID :- 1394,
 - 3, Option ID :- 1395,
 - 4, Option ID :- 1396,
- Answer Given:- 4, Option ID : -1396**

Question ID:- 350

Inflammatory activity **does not** involve in :

- (1) Occurred in humoral immune response
- (2) It is described clinically by edema and erythema
- (3) Secretion of interferone
- (4) Cytokine production by macrophages

_____ इंफ्लेमेटरी गतिविधि में शामिल नहीं है।

- (1) ह्यूमोरल प्रतिरक्षा प्रतिक्रिया
- (2) एडिमा और एरिथेमा द्वारा चिकित्सकीय रूप
- (3) इंटरफेरोन का स्राव
- (4) मैक्रोफेज द्वारा साइटोकिन उत्पादन

Options:-

- 1, Option ID :- 1397,
- 2, Option ID :- 1398,

- 3, Option ID :- 1399,
 - 4, Option ID :- 1400,
- Answer Given:- 1, Option ID : -1397**

Question ID:- 351

Which of the factor increase the fluidity of membrane ?

- (P) High amount of cholesterol
 (Q) Trans conformation
 (R) Low amount of cholesterol
 (S) Cis conformation
 (T) High amount of saturated fatty acid
- (1) (P), (Q) and (T)
 (2) (P) and (S)
 (3) (R), (Q) and (T)
 (4) (R) and (S)

कौन-सा कारक झिल्ली की तरलता को बढ़ाता है :

- (P) कोलेस्ट्रॉल की उच्च मात्रा
 (Q) ट्रांस कनफोरमेशन
 (R) कोलेस्ट्रॉल की कम मात्रा
 (S) सी.आई.एस. (Cis) कनफोरमेशन
 (T) संतृप्त फैटी एसिड की उच्च मात्रा
- (1) (P), (Q) और (T)
 (2) (P) और (S)
 (3) (R), (Q) और (T)
 (4) (R) और (S)

Options:-

- 1, Option ID :- 1401,
 - 2, Option ID :- 1402,
 - 3, Option ID :- 1403,
 - 4, Option ID :- 1404,
- Answer Given:- 1, Option ID : -1401**

Question ID:- 352

Major site of protein sorting not occurred in :

- (1) Golgi complex
 (2) Endoplasmic reticulum
 (3) Lysosomes
 (4) Plasma membrane

प्रोटीन की छँटाई का प्रमुख स्थल कहाँ नहीं पाया जाता है ?

- (1) गोल्जी परिसर
- (2) एंडोप्लाज्मिक रेटिकुलम
- (3) लाइसोसोम
- (4) प्लाज्मा मेम्ब्रेन

Options:-

▪ 1, Option ID :- 1405,

▪ 2, Option ID :- 1406,

▪ 3, Option ID :- 1407,

▪ 4, Option ID :- 1408,

Answer Given:- 3, Option ID : -1407

Question ID:- 353

Which of the following features is **not** present in "lysosomes" ?

- (1) Breakdown the micromolecules
- (2) Endocytosis activity
- (3) Low pH than the cytoplasm
- (4) Reduced Hydrolase activity

निम्नलिखित में से कौन-सा लक्षण "लाइसोसोम" में नहीं होता है ?

- (1) माइक्रोमोलेक्युलस का विभेजन
- (2) एंडोसाइटोसिस गतिविधि
- (3) साइटोप्लाज्म की तुलना में कम पीएच (pH)
- (4) हाइड्रोलैज गतिविधि को कम करना

Options:-

▪ 1, Option ID :- 1409,

▪ 2, Option ID :- 1410,

▪ 3, Option ID :- 1411,

▪ 4, Option ID :- 1412,

Answer Given:- 4, Option ID : -1412

Question ID:- 354

Match the following enzyme in **column (A)** with their respective function in **column (B)**.

Column (A)	Column (B)
(A) Lipases	(i) Transfer phospholipids non specifically in both direction.
(B) Floppases	(ii) Flip phospholipid from outer to inner leaflet.
(C) Flippases	(iii) Catalyze hydrolysis of triacylglycerols.
(D) Scramblase	(iv) Flip phospholipid from inner to outer leaflet.
(1) (A)-(i), (B)-(iv), (C)-(ii), (D)-(iii)	
(2) (A)-(iii), (B)-(iv), (C)-(ii), (D)-(i)	
(3) (A)-(iii), (B)-(ii), (C)-(iv), (D)-(i)	
(4) (A)-(i), (B)-(ii), (C)-(iv), (D)-(iii)	

कॉलम (A) में निम्नलिखित एंजाइम को **कॉलम (B)** में उनके संबंधित कार्यों के साथ मेल करें।

कॉलम (A)	कॉलम (B)
(A) लाइपेस	(i) फॉस्फोलिपिड्स को गैर-विशेष रूप से दोनों दिशाओं में स्थानांतरित करता है
(B) फ्लॉपेज	(ii) फॉस्फोलिपिड को बाहरी से भीतरी पत्रक में फ्लिप करें
(C) फ्लिपेज	(iii) ट्राइसिलग्लिसराॉल्स के हाइड्रोलिसिस को उत्प्रेरित करता है
(D) स्कैम्बलेज	(iv) फॉस्फोलिपिड को अंदर से बाहरी लीफलेट में पलटें
(1) (A)-(i), (B)-(iv), (C)-(ii), (D)-(iii)	
(2) (A)-(iii), (B)-(iv), (C)-(ii), (D)-(i)	
(3) (A)-(iii), (B)-(ii), (C)-(iv), (D)-(i)	
(4) (A)-(i), (B)-(ii), (C)-(iv), (D)-(iii)	

Options:-

■ 1, Option ID :- 1413,

■ 2, Option ID :- 1414,

■ 3, Option ID :- 1415,

■ 4, Option ID :- 1416,

Answer Given:- 2, Option ID : -1414

Question ID:- 355

Which of the following protein cross the membrane seven times ?

- (1) Glycophorin
- (2) Rhodopsin
- (3) Notch - delta
- (4) G -Protein linked receptor

निम्नलिखित में से कौन-सा प्रोटीन झिल्ली को सात बार पार करता है ?

- (1) ग्लाइकोफोरिन
- (2) रोडोप्सिन
- (3) नोच-डेल्टा
- (4) जी-प्रोटीन लिंकड रिसेप्टर

Options:-

▪ 1, Option ID :- 1417,

▪ 2, Option ID :- 1418,

▪ 3, Option ID :- 1419,

▪ 4, Option ID :- 1420,

Answer Given:- 4, Option ID : -1420

Question ID:- 356

The term "alternate splicing" means :

- (1) Multiple proteins can be coded by the same gene
- (2) Multiple genes can code the same protein
- (3) Transcription - level regulation of gene expression is a possibility
- (4) DNA fragments can migrate around inside the genome

“वैकल्पिक विभाजन” शब्द का अर्थ है :

- (1) एक ही जीन द्वारा अनेक प्रोटीनों को कोडित किया जाना।
- (2) एकाधिक जीन एक ही प्रोटीन को कोड कर सकते हैं।
- (3) जीन अभिव्यक्ति का ट्रांसक्रिप्शन-स्तर विनियमन एक संभावना है।
- (4) डी.एन.ए. के टुकड़े जीनोम के अंदर माइग्रेट कर सकते हैं।

Options:-

▪ 1, Option ID :- 1421,

▪ 2, Option ID :- 1422,

▪ 3, Option ID :- 1423,

▪ 4, Option ID :- 1424,

Answer Given:- 1, Option ID : -1421

Question ID:- 357

Which statistical approach of calculating the residues of a single query sequence is used to predict secondary structure ?

- (1) Fold recognition
- (2) Homology modelling
- (3) Homology based method
- (4) Ab - initio based methods

द्वितीयक संरचनाओं को प्रेडिक्ट करने के लिए एकल क्वेरी अनुक्रम के अवशेषों की गणना करने के लिए कौन-सा सांख्यिकीय दृष्टिकोण उपयोग किया जाता है ?

- (1) फोल्ड रिकग्निशन
- (2) होमोलॉजी मॉडलिंग
- (3) समरूपता आधारित पद्धति
- (4) एब-एनिसीओ आधारित तरीका

Options:-

- 1, Option ID :- 1425,
- 2, Option ID :- 1426,
- 3, Option ID :- 1427,
- 4, Option ID :- 1428,

Answer Given:- 3, Option ID : -1427

Question ID:- 358

Which one of these is **not** an example of structure database ?

- (1) DDBJ
- (2) SCOP
- (3) DSSP
- (4) CATH

इनमें से कौन संरचना डेटाबेस का उदाहरण नहीं है ?

- (1) DDBJ
- (2) SCOP
- (3) DSSP
- (4) CATH

Options:-

- 1, Option ID :- 1429,
- 2, Option ID :- 1430,
- 3, Option ID :- 1431,
- 4, Option ID :- 1432,

Answer Given:- 1, Option ID : -1429

Question ID:- 359

Pepsin digestion of immunoglobulin yields _____.

- (1) Only light chain
- (2) One heavy chain and one light chain
- (3) 2 Fab fragments and Fc fragments
- (4) F (ab)₂ fragments and low molecular weight fragments

इम्युनोग्लोबुलिन के पेप्टिन पाचन से _____ की उत्पत्ति होती है।

- (1) केवल हल्की शृंखला
- (2) एक भारी चेन और लाइट चेन
- (3) 2 फैब (Fab) टुकड़े और एफ.सी. (Fc) टुकड़े
- (4) $F(ab)_2$ टुकड़े और कम आणविक भार टुकड़े

Options:-

■ 1, Option ID :- 1433,

■ 2, Option ID :- 1434,

■ 3, Option ID :- 1435,

■ 4, Option ID :- 1436,

Answer Given:- 3, Option ID : -1435

Question ID:- 360

Percentage of antibodies in serum with decreasing order :

- (1) $IgA > IgG > IgM > IgE > IgD$
- (2) $IgG > IgA > IgM > IgD > IgE$
- (3) $IgA > IgD > IgM > IgE > IgG$
- (4) $IgM > IgE > IgG > IgD > IgA$

घटते क्रम के साथ सीरम में एंटीबॉडी का प्रतिशत मात्रा बताएं :

- (1) $IgA > IgG > IgM > IgE > IgD$
- (2) $IgG > IgA > IgM > IgD > IgE$
- (3) $IgA > IgD > IgM > IgE > IgG$
- (4) $IgA > IgE > IgG > IgD > IgA$

Options:-

■ 1, Option ID :- 1437,

■ 2, Option ID :- 1438,

■ 3, Option ID :- 1439,

■ 4, Option ID :- 1440,

Answer Given:- 1, Option ID : -1437